



ANALISIS DE LA SITUACION DE LAS INFECCIONES RESPIRATORIAS AGUDAS EN AREQUIPA

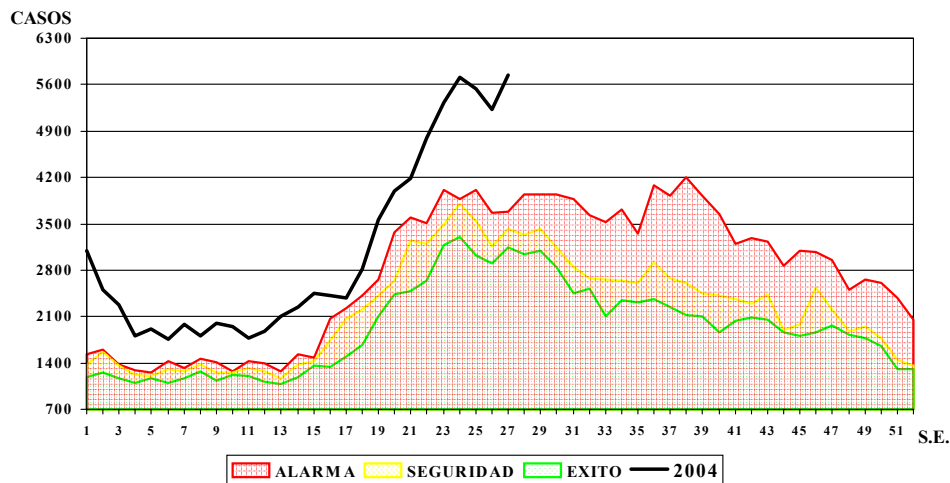
**DIRECCIÓN GENERAL DE SALUD AREQUIPA
OFICINA DE EPIDEMIOLOGIA**

JULIO 2004

SITUACIÓN DE LAS ENFERMEDADES RESPIRATORIAS AREQUIPA 2004

El análisis del comportamiento histórico de las infecciones respiratorias muestra una curva mas allá de lo normalmente esperado (ver canal endémico) y como consecuencia del fenómeno de “Friaje” las infecciones respiratorias en todo el ámbito de la región se han incrementado mas aún, siendo crítico en algunos distritos de las zonas altas donde las neumonías y otras complicaciones bronco pulmonares dan muestras de un carácter epidémico (Grafico N°1)

GRAFICO N° 1
CANAL ENDEMICO DE IRA EN MENORES DE 5 AÑOS 2004
DIRECCION REGIONAL DE SALUD AREQUIPA



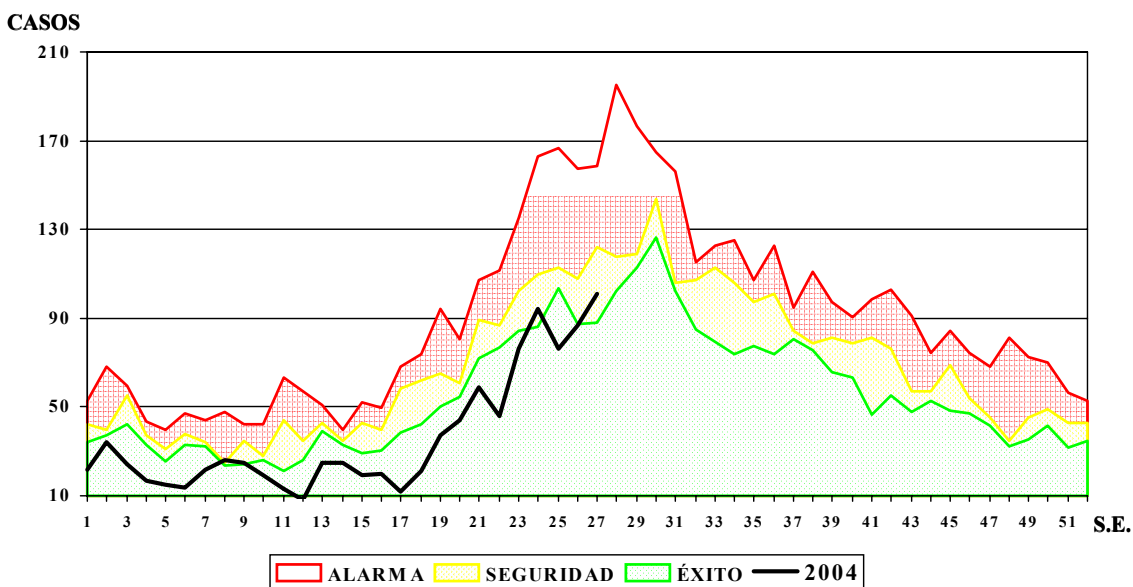
Fuente: EPI-VEA

Canal endémico: Se construye con los datos de siete años (7)(1997-2003) ordenados, por su mediana y dispersión en cuartiles.

Son varios factores los que inciden en el incremento de la notificación de IRAs, teniendo mayor asociación los relacionados a los cambios bruscos de temperatura y que desde el mes de Mayo, Arequipa viene soportando las más bajas temperaturas y cambios irregulares de los fenómenos climatológicos, que han obligado a declarar el estado de “Alerta Amarilla” con la finalidad de prestar una atención más oportuna y garantizar la accesibilidad y disponibilidad en el manejo apropiado de las IRAs. Así, mismo se pueden explicar estos incrementos, por la mayor captación de pacientes, a los servicios de salud con el Seguro integral de salud “SIG” y la gratuidad de los tratamientos según protocolos de manejo clínico epidemiológico.

Sin embargo, el comportamiento de las neumonías da muestra que la población en general asume mayor responsabilidad en el cuidado de los niños menores de 5 años al llevarlos a los servicios de salud y en forma indirecta implica que ha mejorado el acceso a los servicios de salud y un mejor manejo de casos de resfrió común y otras infecciones respiratorias con los protocolos existen en el programa, lo que nos da garantía que las complicaciones se pueden manejar y se logrará en el mediano plazo la disminución de las neumonías. En tanto se vienen observando un comportamiento de las neumonías dentro de los parámetros esperados (zona de seguridad (Grafico N° 2)

GRAFICO N° 2
CANAL ENDEMICO DE NEUMONIA EN MENORES DE 5 AÑOS 2004
DIRECCION REGIONAL DE SALUD AREQUIPA



Fuente: EPI-VEA

La alta prevalencia de la IRAS en Arequipa cobra mayor trascendencia en el marco de las alertas Meteorológicas, que el (SENAMHI), viene difundiendo a nivel nacional y regional, en el que se prevé un mayor descenso de la temperatura y modificaciones climáticas, cuyo impacto se viene observando en el “friaje” ya establecido sobre todo en las zonas altas de nuestra región.

INDICADORES :

La tasa de **PREVALENCIA** mide la “carga o volumen” de la Infección respiratoria Aguda (registro de casos del 01 de Enero al 10 de Julio) señalando que por cada mil niños menores de 5 años en nuestra región se enferman por IRA 805 niños (Tabla N° 1) lo que demuestra según otros estudios que los niños de Arequipa tienen 3 a 4 episodios de infecciones respiratorias en un año.

(Tabla N° 1)
PREVALENCIA DE IRA POR PROVINCIAS EN < 5 AÑOS AREQUIPA 2004

	POBLACIÓN < 5	CASOS IRAs	TASA * mil
REGION	103891	83596	804.7
AREQUIPA	77548	57137	736.8
CAMANA	4776	4749	994.3
CARAVELI	2828	2880	1018.4
CASTILA	3839	4293	1118.3
CAYLLOMA	5695	5303	931.2
CONDESUYOS	2100	1659	790.0
ISLAY	5342	6220	1164.4
LA UNION	1763	1355	768.6

En cambio la tasa de **INCIDENCIA** mide el riesgo poblacional, siendo el mejor indicador la tasa de incidencia en los menores de cinco años, para lo cual se tiene en cuenta solo los casos registrados en el "FRIAJE" (del 21 de Junio al 13 de Julio) del presente.(Tabla N° 2)

En Arequipa por cada mil niños menores de 5 años se están enfermado por IRAs 131 niños y el mayor riesgo lo tienen los niños de la provincia de Camana, le siguen Castilla e Islay en orden de prioridad.

(Tabla N° 2)
**INCIDENCIA DE IRA POR PROVINCIAS EN < 5 AÑOS
 AREQUIPA 2004**

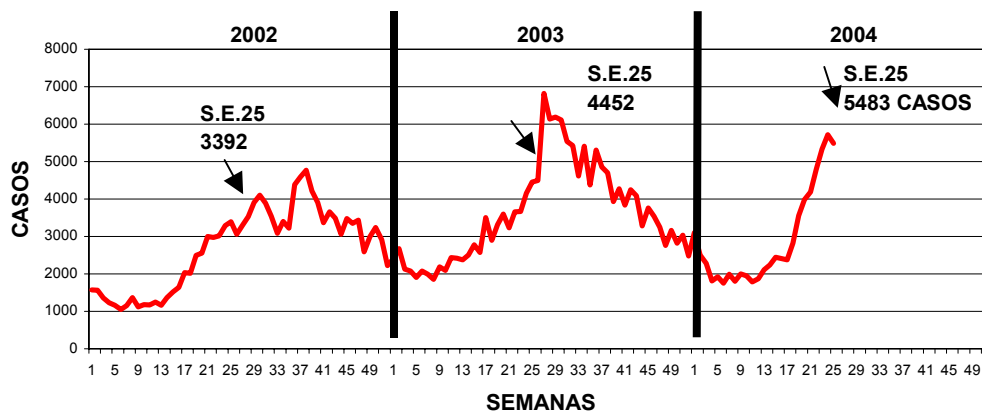
	Población <5	Casos	Tasa *mil
REGION	103891	13611	131
CAMANA	4776	885	185.3
CASTILLA	3839	704	183.4
ISLAY	5342	855	160.1
CARAVELI	2828	435	153.8
CAYLLOMA	5695	837	147
CONDESUYOS	2100	279	132.9
LA UNION	1763	221	125.4
AREQUIPA	77548	9395	121.2

Of. Epidemiología al 13 de Julio 2004.PMP

ANÁLISIS EN TIEMPO

REPRESENTACIÓN GRAFICAS DE LAS INFECCIONES RESPIRATORIAS AGUDAS Y SU COMPARACIÓN EN LOS ULTIMOS TRES AÑOS

Grafica N° 2
**COMPARACION DE CASOS DE IRAS < 5 AÑOS
 REGION DE SALUD AREQUIPA 2001-2004***



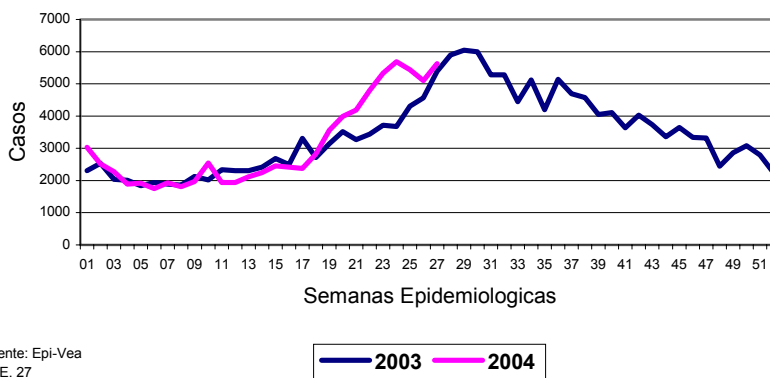
En la grafica N° 2 se observa el comportamiento de la notificación de las Infecciones respiratorias agudas (IRAs) en los últimos tres años, destacando una curva que se eleva

nítidamente en las semanas epidemiológicas 18 a la 26, las que corresponden a los meses Mayo y Junio donde las temperaturas mínimas son las mas bajas del año (entre 4 a 5 °C) .

ANÁLISIS DE TENDENCIA

La tendencia de las IRAs, de continuar el impacto del Friaje tendrá un incremento importante observada en la pendiente que se inicia en la semana 21 (Junio) y que señala nítidamente que los casos pueden sobrepasar a niveles de epidemia.(grafico N°3)

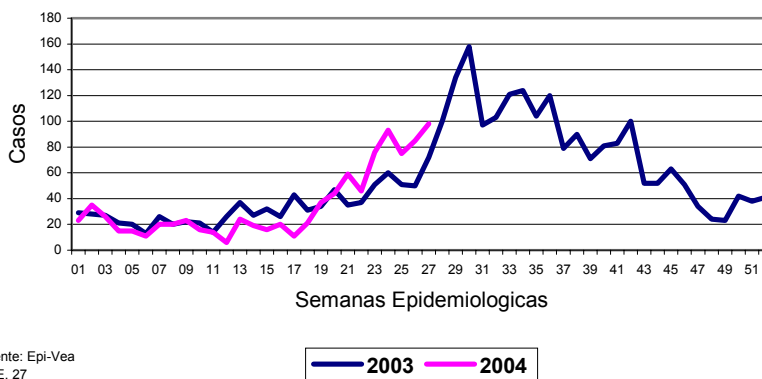
Grafica N° 3
Infecciones Respiratorias Agudas 2003-2004*
Region de Salud Arequipa



Fuente: Epi-Vea
 *S.E. 27

Para el caso de las neumonías, es mas claro aún por cuanto, en relación del año 2003 los casos se han incrementado desde el mes de Mayo y la tendencia es en “inressendo” permitiendo implementar los sistemas de alerta sanitaria.(Grafico N°4)

Grafica N° 4
Neumonias 2003-2004*
Region de Salud Arequipa



Fuente: Epi-Vea
 *S.E. 27

ANÁLISIS EN AMBITOS PROVINCIALES Y DISTRITALES:

INFECCIONES RESPIRATORIAS AGUDAS POR AMBITOS POLÍTICOS

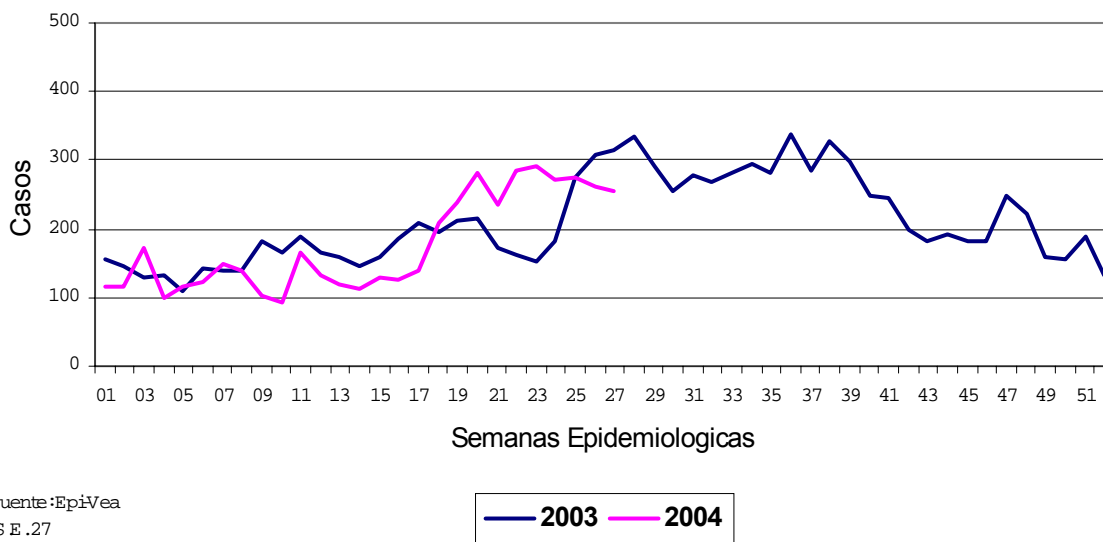
Distritos	IRAS MENORES 5 AÑOS			NEUMONIAS MENORES 5 AÑOS		
	Casos	Pob.<5a	Tasa	Casos	Pob.<5a	Tasa*mil
PROV. AREQUIPA	57137	77548	736.8	659	77548	8.5
La Joya	3136	1536	2041.67	43	1536	28.0
Characato	569	377	1509.28	10	377	26.5
San Juan de Sigwas	124	84	1476.19	2	84	23.8
Uchumayo	621	802	774.31	13	802	16.2
Yura	1958	922	2123.64	14	922	15.2
Pocsi	78	75	1040	1	75	13.3
Cerro Colorado	7007	7371	950.62	87	7371	11.8
Sachaca	662	1655	400	19	1655	11.5
Socabaya	3792	3699	1025.14	40	3699	10.8
Santa Rita Sigwas	295	373	790.88	4	373	10.7
Yarabamba	85	94	904.26	1	94	10.6
Alto Selva Alegre	5116	5292	966.74	50	5292	9.4
Miraflores	3668	5284	694.17	49	5284	9.3
Chiguata	166	220	754.55	2	220	9.1
Arequipa	1295	8003	161.81	69	8003	8.6
Paucarpata	8990	12310	730.3	96	12310	7.8
Cayma	4283	6296	680.27	43	6296	6.8
Yanahuara	597	1798	332.04	12	1798	6.7
Mariano Melgar	3498	5087	687.64	32	5087	6.3
Sabandia	231	342	675.44	2	342	5.8
Jacobo Hunter	5223	5149	1014.37	28	5149	5.4
Tiabaya	652	1730	376.88	8	1730	4.6
J.L. Bustamante	4222	8058	523.95	33	8058	4.1
Vitor	351	345	1017.39	1	345	2.9
Mollebaya	56	80	700	0	80	0.9
Polobaya	117	130	900	0	130	0.8
Quequeña	70	110	636.36	0	110	0.7
San Juan de Tarucani	199	205	970.73	0	205	0.6
Santa Isabelde Sigwas	76	120	633.33	0	120	0.5

De acuerdo a la prevalencia observada a la fecha, las tasas mas elevadas corresponde a distritos del área rural y urbano - marginal, (La Joya, Characato) teniendo en cuenta que al interior de cada distrito existen otro conjunto de factores que pueden modificar el orden de prioridad ante emergencias por impacto del friaje. Así, tenemos por ejemplo, en el Distrito de San Juan de Tarucani la prevalencia es baja, pero por la accesibilidad de sus anexos y comunidades y por las lluvias y nieve de mas de 50 cm de alto, toda su población esta en grave riesgo a las infecciones respiratorias y sobre todo los niños y ancianos. Arequipa concentra al 80 % de la población general y comparte mas mayores tasa de prevalencia y en interior tiene zonas muy afectadas por la nieve, que ha interrumpido las vías de comunicación con grave riesgo a la salud de sus habitantes .

En la Provincia de Camana, la tasa de infecciones respiratorias es alta, por encima del promedio regional, el descenso de temperatura es muy notorio por cuando siendo zona de costa presentaron cambios bruscos de temperatura desde el 23 de Junio, donde después de varias horas de lluvia, el clima se torno muy cambiante de horas de calor a temperaturas mínimas por la noche llegando a 4 o 5 °C, para luego presentar una temporada de vientos que por momentos se hicieron muy fuertes, afectando los techos de calamina de alguna vivienda. En Ático se presentaron personas afectadas por traumatismos y un árbol desprendido afecto el Centro de salud.

Distritos	IRAS MENORES 5 AÑOS			NEUMONIAS MENORES 5 AÑOS		
	Casos	Pob.<5a	Tasa	Casos	Pob.<5a	Tasa
PROV. CAMANA	4749	4776	994.4	22	4776	4.6
Camana	1047	1417	738.9	16	1417	11.3
Quilca	118	120	983.3	1	120	8.3
Mariscal Caceres	731	467	1565.3	2	467	4.3
Jose Maria Quimper	373	412	905.3	1	412	2.4
Ocoña	472	437	1080.1	1	437	2.3
Samuel Pastor	1104	1102	1001.8	1	1102	0.9
Mrno. Nicolas Valcarcel	260	253	1027.7	0	253	0.0
Nicolas de Pierola	644	568	1133.8	0	568	0.0

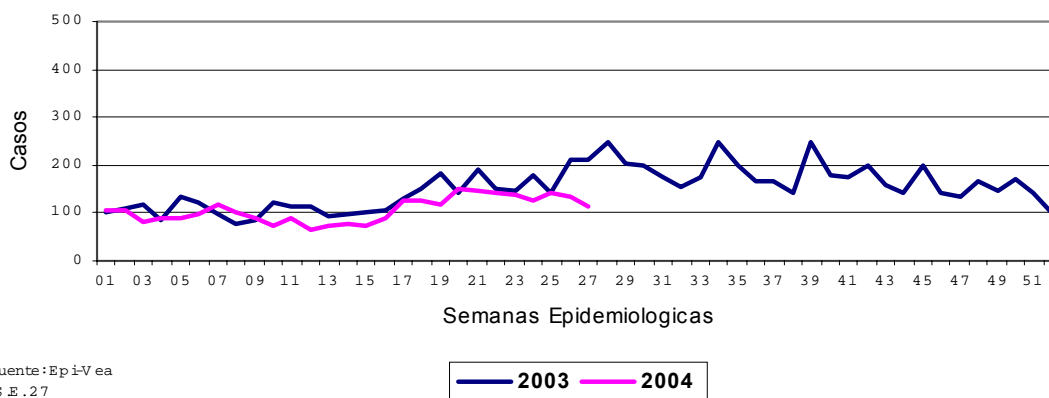
Iras Provincia Camana 2003-2004* Region de Salud Arequipa



En la provincia de Caraveli, si bien la tasa se mantiene dentro de lo esperado, algunos distritos como Chaparra y Huanuhuanu, los casos de IRAs se incrementado en mas del 25 %, donde la población en su mayoría son de extrema pobreza y los servicios básicos son escasos.

Distritos	IRAS MENORES 5 AÑOS			NEUMONIAS MENORES 5 AÑOS		
	Casos	Pob.<5a	Tasa	Casos	Pob.<5a	Tasa
PROV. CARAVELI	2880	2828	1018.4	30	2828	10.6
Chala	485	273	1776.6	3	273	11.0
Chaparra	289	177	1632.8	11	177	62.1
Cahuacho	129	83	1554.2	0	83	0.0
Atiquipa	90	68	1323.5	0	68	0.0
Atico	443	352	1258.5	1	352	2.8
Caraveli	419	367	1141.7	4	367	10.9
Yauca	142	155	916.1	0	155	0.0
Quicacha	138	165	836.4	1	165	6.1
Huanuhuanu	159	192	828.1	4	192	20.8
Acari	389	472	824.2	5	472	10.6
Bella Union	91	153	594.8	1	153	6.5
Lomas	40	99	404.0	0	99	0.0
Jaqui	66	272	242.7	0	272	0.0

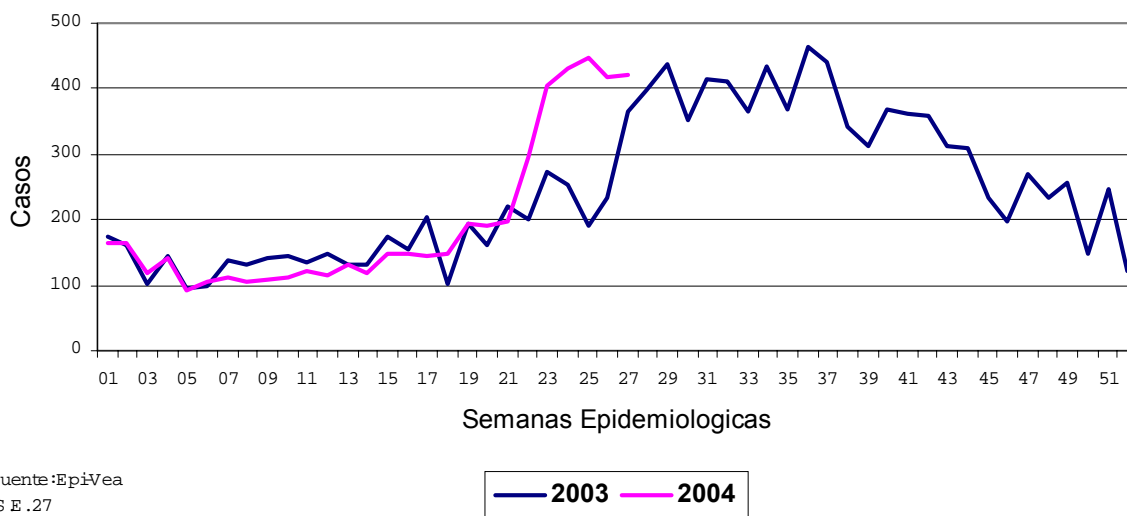
Iras Provincia Caraveli 2003-2004* Region de Salud Arequipa



La provincia de Caylloma, presenta realidades diferentes en su contexto geográfico y poblacional, presenta zonas con un desarrollo promedio regional con servicios de salud atendidos regularmente por profesionales médicos, y también otros distritos con localidades y anexos muy inaccesibles, de población en extrema pobreza y que a causa del friaje se encuentran aislados en todos sus y condiciones de salud, como por ejemplo las localidades del Distrito de Callalli donde las IRAs se han incrementado en mas del 100 % .

Distritos	IRAS MENORES 5 AÑOS			NEUMONIAS MENORES 5 AÑOS		
	Casos	Pob.<5a	Tasa	Casos	Pob.<5a	Tasa
PROV. CAYLLOMA	5303	5695	931.2	62	5695	10.9
Caylloma	467	492	949.2	14	492	28.455
Chivay	902	384	2349.0	9	384	23.438
Majes	1883	2199	856.3	31	2199	14.097
Yanque	253	214	1182.2	3	214	14.019
Sibayo	78	94	829.8	1	94	10.638
Maca	61	114	535.1	1	114	8.772
Huambo	47	145	324.1	1	145	6.897
Tisco	154	230	669.6	1	230	4.348
Callalli	171	302	566.2	1	302	3.311
Achoma	85	135	629.6	0	135	0.000
Cabanaconde	273	297	919.2	0	297	0.000
Coporaque	102	120	850.0	0	120	0.000
Huanca	75	225	333.3	0	225	0.000
Ichupampa	74	75	986.7	0	75	0.000
Lari	87	118	737.3	0	118	0.000
Lluta	149	185	805.4	0	185	0.000
Madrigal	86	92	934.8	0	92	0.000
San Antonio de Chuca	143	95	1505.3	0	95	0.000
Tapay	42	79	531.7	0	79	0.000
Tuti	171	100	1710.0	0	100	0.000

Irás Provincia Caylloma 2003-2004* Region de Salud Arequipa

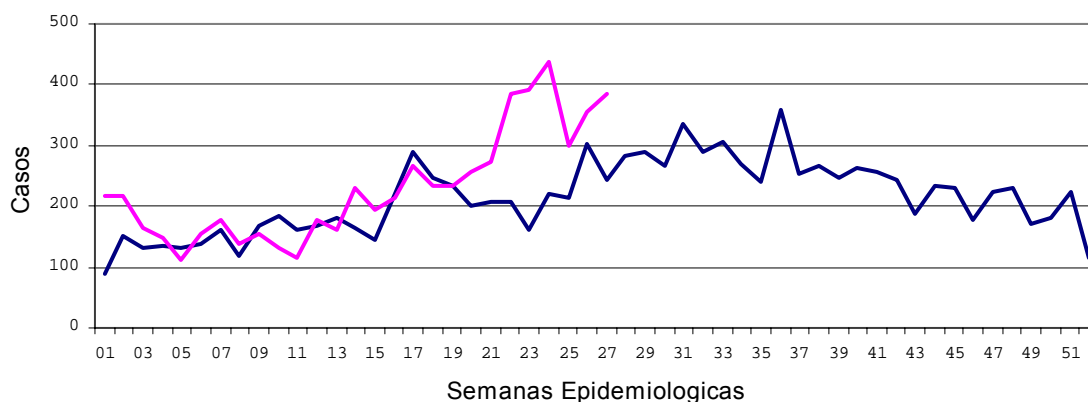


La provincia de Islay, ubicada en la costa de la región y cuenta con el centro portuario más importante del Sur del País, presenta últimamente un crecimiento poblacional importante por la creación de CETICOS y otras empresas del procesamiento de la harina de pescado, y cuenta con varias otras realidades en su ámbito de influencia como el valle de Cocachacra, la Punta y el centro balneario de Mejía.

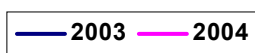
En cuanto al riesgo poblacional a Infecciones respiratorias, presenta como provincia las tasas mas altas, y el porcentaje mas alto de neumonías.

Distritos	IRAS MENORES 5 AÑOS			NEUMONIAS MENORES 5 AÑOS		
	Casos	Pob.<5a	Tasa	Casos	Pob.<5a	Tasa
PROV. ISLAY	6220	5342	1164	83	5342	15.5
Islay	771	237	3253.2	5	237	21.1
Deán Valdivia	830	625	1328.0	15	625	24.0
Mollendo	2904	2650	1095.9	14	2650	5.3
Punta de Bombón	696	646	1077.4	7	646	10.8
Cocachacra	896	1034	866.5	42	1034	40.6
Mejía	123	150	820.0	0	150	0.0

Irás Provincia Islay 2003-2004* Region de Salud Arequipa



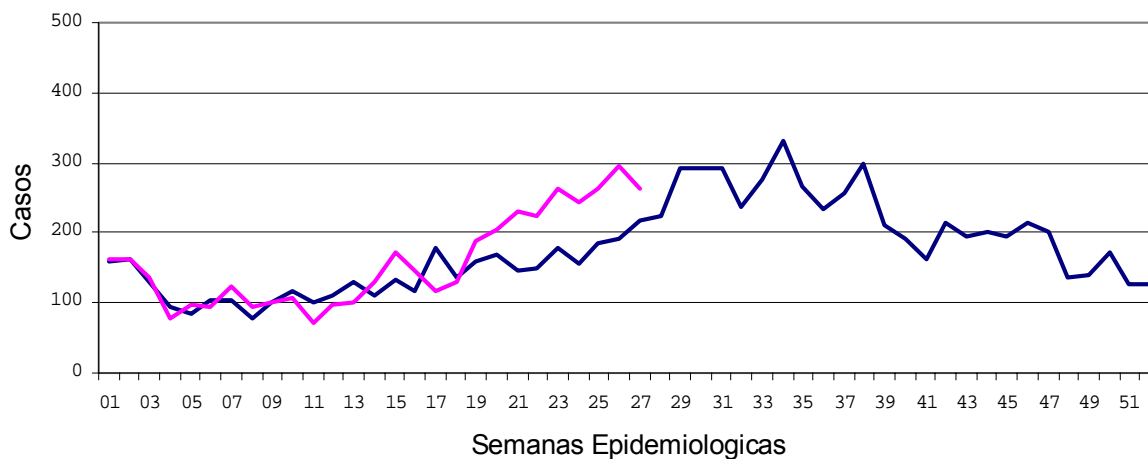
Fuente: EpiVea
*S.E. 27



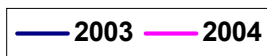
La provincia de Castilla, comparte zonas de valles cálidos (Urcu, Aplao, Huancarqui) y zonas de altura (Viraco, Orcopampa, Chachas) presentando distritos con altas tasas de infecciones respiratorias y neumonías, y el impacto del Frijaje, ha aislado los poblados de Chilcaymarca y Tipan.

Distritos	IRAS MENORES 5 AÑOS			NEUMONIAS MENORES 5 AÑOS		
	Casos	Pob.<5a	Tasa	Casos	Pob.<5a	Tasa
PROV. CASTILLA	4293	3839	1118.3	56	3839	14.59
Chilcaymarca	65	40	1625.0	1	40	25.00
Aplao	1401	897	1561.9	33	897	36.79
Tipan	108	70	1542.9	0	70	0.00
Huancarqui	202	158	1278.5	2	158	12.66
Pampacolca	433	383	1130.6	2	383	5.22
Ayo	39	35	1114.3	2	35	57.14
Uracá	758	685	1106.6	7	685	10.22
Andagua	168	156	1076.9	4	156	25.64
Orcopampa	577	655	880.9	1	655	1.53
Unon	22	25	880.0	0	25	0.00
Viraco	200	244	819.7	1	244	4.10
Chachas	176	242	727.3	2	242	8.26
Choco	83	120	691.7	0	120	0.00
Machaguay	61	129	472.9	1	129	7.75

Iras Provincia Castilla 2003-2004* Region de Salud Arequipa



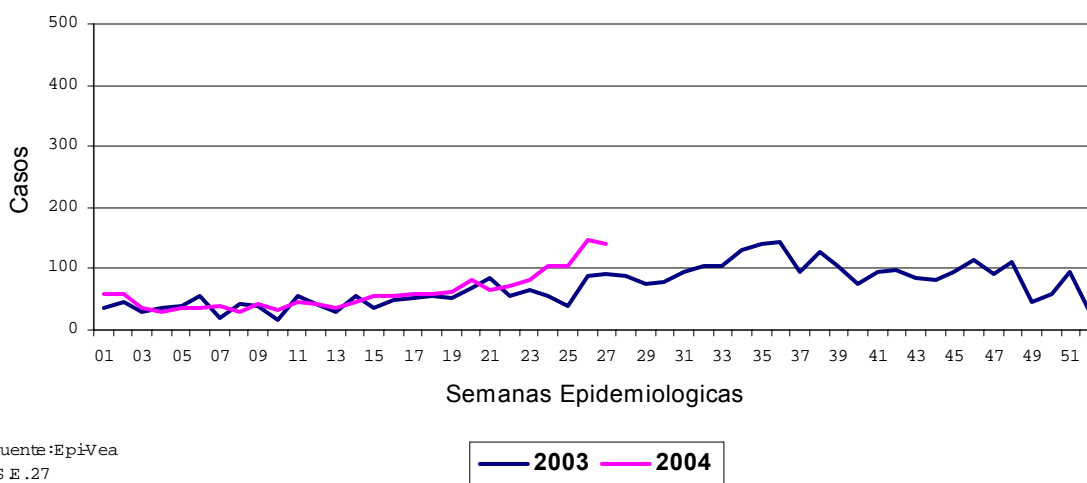
Fuente: EpiVea
*S E .27



La Provincia de Condesuyos, de gran tradición por sus valles interandinos (Chuquibamba) y zonas muy altas por encima del 4000 msm. (Cayarani) presenta tasas por encima del promedio regional y donde la letalidad es alta (un fallecido en Chichas).

Distritos	IRAS MENORES 5 AÑOS			NEUMONIAS MENORES 5 AÑOS		
	Casos	Pob.<5a	Tasa	Casos	Pob.<5a	Tasa
PROV. CONDESUYOS	1659	2100	790.0	16	2100	7.6
Chuquibamba	416	363	1146.0	5	363	13.8
Salamanca	154	136	1132.4	2	136	14.7
Yanaquihua	367	344	1066.9	1	344	2.9
Rio Grande	495	550	900.0	4	550	7.3
Iray	49	75	653.3	0	75	0.0
Chichas	61	109	559.6	0	109	0.0
Andaray	38	75	506.7	1	75	13.3
Cayarani	79	448	176.3	3	448	6.7

Iras Provincia Condesuyos 2003-2004* Region de Salud Arequipa

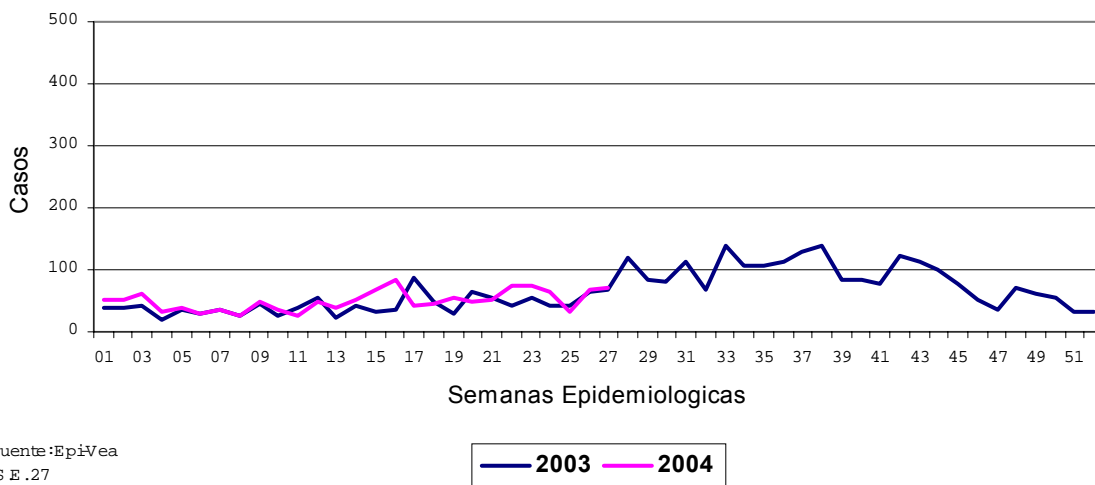


La Provincia de La Unión, es probablemente la más vulnerable, por cuanto es muy dispersa y de terreno muy accidentado, tiene frontera con el departamento de Ayacucho, y sus característica es de zona Puna, sus tasas para Ira no son muy altas y están por debajo del promedio regional, pero resulta la zona mas castigada por el friaje ya que las nevadas que aún persisten han bloqueado carreteras y caminos y que por su gran dispersan es muy difícil el acceso para los servicios de salud.

Se reporta gran perdida de animales (alpacas y llamas) que son el principal sustento en la población y sus necesidades mas criticas por las contingencias climáticas, Los distritos más distantes como Sayla y Tauria donde observamos las tasas mas altas dentro de la provincia.

Distritos	IRAS MENORES 5 AÑOS			NEUMONIAS MENORES 5 AÑOS		
	Casos	Pob.<5a	Tasa	Casos	Pob.<5a	Tasa
PROV. LA UNION	1355	1763	768.6	20	1763	11.34
Alca	185	238	777.3	1	238	4.20
Charcana	50	85	588.2	0	85	0.00
Cotahuasi	300	312	961.5	2	312	6.41
Huaynacotas	115	285	403.5	0	285	0.00
Pampamarca	264	176	1500.0	1	176	5.68
Puyca	214	298	718.1	0	298	0.00
Quechualla	12	40	300.0	3	40	75.00
Sayla	52	45	1155.6	12	45	266.67
Tauria	24	41	585.4	0	41	0.00
Tomepampa	53	100	530.0	0	100	0.00
Toro	86	143	601.4	1	143	6.99

Irás Provincia La Union 2003-2004* Region de Salud Arequipa



CONTEXTO INTEGRAL DE LAS INFECCIONES RESPIRATORIAS AGUAS – NEUMONÍAS.

En un contexto integral, se debe señalar que la mayor demanda por enfermedades respiratorias agudas, se registran en las zonas urbanas de gran concentración poblacional, como es el caso de Arequipa metropolitana donde se han incrementado los casos de IRAs, así como los casos complicados (bronquitis y bronconeumonías) con

considerable incremento en los niveles de hospitalización y donde la estadía de internamiento esta en promedio de 3.5 días.

Se reporta que estos casos son resistentes a la mayoría de antibióticos usados en los protocolos conocidos, obligando a usar otros de amplio espectro.

Otra característica que se menciona en los profesionales Especialistas (Pediatras) que en su mayoría son proceso recidivantes y de ser mal conducidos se complican con procesos bronquiales mas severos. En los distritos mas alejados como el La Joya y Vitor las tasas se elevaron considerablemente, pero que en el transcurso de la presente semana han descendido.

Se viene monitoreando el comportamiento de estas enfermedades infecciosas con la notificación inter diaria, lo que permitido abastecer con medicamentos a toda nuestros servicios de salud y en especial en las zonas altas.

La tendencia esta en aumento, por lo que se viene preparando planes de contingencia que permita rotar los recursos profesionales de las zonas de riesgo así como las intervenciones de campo para evitar las complicaciones. Con la finalidad de intervenir rápidamente, se procedió a estratificar los distritos con el mayor numero de casos en proporción de su incremento.(Ver tabla N° 3).

TABLA N°3
ANALISIS DE PRIORIDAD SEGÚN PORCENTAJE DE INCREMENTO DE IRAS

PROVINCIAS	DISTRITOS	Poblacion Total	Pob.<5 años	Nº Familias	% DE Incremento	*Dist. KM	
Caylloma	Callalli	3264	3566	653	163.9	144	4 Distritos incrementaron en mas del 100 %
Caylloma	Madrigal	999	1091	200	125.7	186	
La Union	Sayla	483	528	60	104.2	N. D.	
Caylloma	Caylloma	5332	5824	1066	100.9	211	
Caylloma	S.A. de Chuca	1043	1138	209	91.7	160	13 Distritos Incrementaron mas del 50 %
Castilla	Chilcaymarca	414	454	52	90.9	346	
La Union	Toro	1571	1714	196	88.4	N. D.	
Arequipa	Pocsi	794	869	159	85.0	33	
Condesuyos	Salamanca	1451	1587	181	84.6	328	
Castilla	Orcopampa	7092	7747	887	74.4	350	
Caylloma	Ichupampa	831	906	166	69.0	167	
Arequipa	S.J.de Tarucani	2250	2455	450	67.7	103	
La Union	Puyca	3222	3520	403	67.2	440	
La Union	Pampamarca	1907	2083	238	65.4	N. D.	
Castilla	Huancarqui	1712	1870	214	62.8	181	
Caylloma	Yanque	2335	2549	467	56.5	157	
Castilla	Viraco	2649	2893	331	51.6	259	
Condesuyos	Chichas	1197	1306	150	48.1	353	
Arequipa	Vitor	3741	4086	748	47.7	62	
Caylloma	Tuti	1099	1199	220	47.2	164	
Castilla	Uñon	269	294	34	46.7	285	
Islay	Mollendo	28739	31389	5748	44.0	126	
Condesuyos	Chuquibamba	3940	4303	493	41.1	234	

Castilla	Andagua	1695	1851	212	40.7	323	16 Distritos Incrementaron mas del 25 %
Islay	Islay	2577	2814	515	39.9	113	
Condesuyos	Yanaquihua	3739	4083	467	37.7	304	
Camana	Quilca	1300	1420	260	33.0	197	
Castilla	Pampacolca	4163	4546	520	32.4	260	
Arequipa	Characato	4074	4451	815	31.0	16	
Arequipa	Hunter	55826	60975	11165	30.7	10	
La Union	Huaynacotas	3087	3372	386	27.9	417	
Arequipa	J.L.Bustamante	87386	95444	17477	27.8	7	
Caraveli	Huanuhuanu	2084	2276	417	26.6	429	
Arequipa	Sachaca	17947	19602	3589	25.5	6	
Caylloma	Tisco	2496	2726	499	25.5	187	
Arequipa	Yura	9992	10914	1998	25.2	28	
Arequipa	Sabandia	3699	4041	740	24.4	13	
Islay	PROV. ISLAY	57928	63270	11586	23.5	113	
Caraveli	Chala	2954	3227	591	22.3	395	
Condesuyos	PROV. CONDESU	22775	24875	2847	22.1	234	
Caraveli	Caraveli	3991	4358	798	22.1	382	
Arequipa	Arequipa	86798	94801	17360	20.3	0	
Camana	Ocoña	4727	5164	945	20.3	232	
Arequipa	La Joya	16659	18195	3332	18.3	59	
Caylloma	Chivay	4173	4557	835	18.1	151	
La Union	PROV. LA UNION	19106	20869	2388	17.8	379	
Camana	M.N. Valcarcel	2754	3007	551	16.7	285	
Arequipa	S.J. de Siguas	912	996	182	15.8	101	
Castilla	PROV. CASTILLA	41631	45470	5204	15.4	178	
Caylloma	PROV.CAYLLOMA	61732	67427	12346	15.1	151	
Castilla	Tipan	752	822	94	13.8	235	
Caylloma	Cabanaconde	3223	3520	645	13.7	206	
Caylloma	Sibayo	1007	1101	201	13.6	149	
Islay	Punta de Bombon	6989	7635	1398	12.8	141	
Arequipa	Cerro Colorado	79937	87308	15987	12.7	6	
La Union	Charcana	917	1002	115	11.9	N. D.	
Castilla	Aplao	9730	10627	1216	11.9	178	
Islay	Dean Valdivia	6786	7411	1357	10.7	136	
Caraveli	Chaparra	1918	2095	384	10.3	432	
Caylloma	Lari	1280	1398	256	9.7	179	
Arequipa	Yarabamba	1039	1133	208	9.0	23	
Arequipa	Paucarpata	840985	145803	168197	4.8	7	
Arequipa	PROV. AREQUIPA	133493	918533	26699	4.1	0	
Camana	Mcal.Caceres	5058	5525	1012	2.8	176	
Condesuyos	Rio Grande	5960	6510	745	2.5	294	
Caylloma	Maca	1229	1343	246	2.1	173	
Arequipa	Sta.Rita Siguas	4060	4433	812	1.6	88	
La Union	Quechualla	884	474	111	0.0	405	
Islay	Cocachacra	11219	12253	2244	0.0	127	
Arequipa	Mollebaya	434	964	87	0.0	19	

* Distancia esta en Km desde Arequipa

De los 108 Distritos de Arequipa el 25 % (27) mantiene la misma prevalencia de IRAs que los años anteriores

INDICADORES GENERALES

INFECCIONES RESPIRATORIAS AGUDAS EN NEUMONIAS EN MENORES DE 5 AÑOS

DIRECCION DE SALUD	IRA			Neumonia Complica			Neumonia no Com.			Defunciones Intrahosp			Defunciones Extrah	
	2004			2004			2004			2004			2004	
	SE 27	Acumulado SE 27	Incidencia Acumulada	SE 27	Acumulado SE 27	Incidencia Acumulada	SE 27	Acumulado SE 27	Incidencia Acumulada	SE 27	Acumulado SE 27	Letalidad %	SE 27	Acumulado SE 27
PROV. CAYLLOMA	422	5303	931.2	0	4	0.7	3	62	10.9	0	0	0.0	0	2
Achoma	8	85	629.6	0	0	0.0	0	0	0.0	0	0	0.0	0	0
Cabanaconde	24	273	919.2	0	0	0.0	0	0	0.0	0	0	0.0	0	0
Callalli	10	171	566.2	0	0	0.0	0	1	3.3	0	0	0.0	0	0
Caylloma	29	467	949.2	0	1	2.0	0	14	28.5	0	0	0.0	0	1
Coporaque	48	902	2349	0	1	2.6	0	9	23.4	0	0	0.0	0	0
Chivay	19	102	850	0	0	0.0	0	0	0.0	0	0	0.0	0	0
Huambo	5	47	324.1	0	0	0.0	0	1	6.9	0	0	0.0	0	0
Huanca	5	75	333.3	0	0	0.0	0	0	0.0	0	0	0.0	0	0
Ichupampa	3	74	986.7	0	0	0.0	0	0	0.0	0	0	0.0	0	0
Lari	8	87	737.3	0	0	0.0	0	0	0.0	0	0	0.0	0	0
Lluta	12	149	805.4	0	0	0.0	0	0	0.0	0	0	0.0	0	0
Maca	13	61	535.1	0	0	0.0	0	1	8.8	0	0	0.0	0	0
Madrigal	7	86	934.8	0	0	0.0	0	0	0.0	0	0	0.0	0	0
S.A. de Chauca	5	143	1505	0	0	0.0	0	0	0.0	0	0	0.0	0	0
Sibayo	3	78	829.8	0	0	0.0	0	1	10.6	0	0	0.0	0	0
Tapay	1	42	531.6	0	0	0.0	0	0	0.0	0	0	0.0	0	1
Tisco	16	154	669.6	0	0	0.0	0	1	4.3	0	0	0.0	0	0
Tuti	15	171	1710	0	0	0.0	0	0	0.0	0	0	0.0	0	0
Villa Majes	168	1883	856.3	0	2	0.9	3	31	14.1	0	0	0.0	0	0
Yanque	23	253	1182	0	0	0.0	0	3	14.0	0	0	0.0	0	0
PROV. CONDESUYOS	139	1659	790	0	3	1.4	0	16	7.6	0	0	0.0	0	1
Andaray	2	38	506.7	0	0	0.0	0	1	13.3	0	0	0.0	0	0
Cayarani	5	79	176.3	0	0	0.0	0	3	6.7	0	0	0.0	0	0
Chichas	21	61	559.6	0	0	0.0	0	0	0.0	0	0	0.0	0	0
Chuquibamba	28	416	1146	0	2	5.5	0	5	13.8	0	0	0.0	0	0
Iray	3	49	653.3	0	0	0.0	0	0	0.0	0	0	0.0	0	0
Rio Grande	43	495	900	0	1	1.8	0	4	7.3	0	0	0.0	0	0
Salamanca	10	154	1132	0	0	0.0	0	2	14.7	0	0	0.0	0	0
Yanaquihua	27	367	1067	0	0	0.0	0	1	2.9	0	0	0.0	0	1
PROV. CASTILLA	263	4293	1118	6	27	7.0	8	56	14.6	0	0	0.0	0	3
Andagua	2	168	1077	0	2	12.8	0	4	25.6	0	0	0.0	0	0
Aplao	118	1401	1562	4	21	23.4	5	33	36.8	0	0	0.0	0	2
Ayo	4	39	1114	0	1	28.6	0	2	57.1	0	0	0.0	0	0
Chachas	18	176	727.3	0	0	0.0	0	2	8.3	0	0	0.0	0	1
Chilcaymarca	2	65	1625	0	0	0.0	0	1	25.0	0	0	0.0	0	0
Choco	0	83	691.7	0	0	0.0	0	0	0.0	0	0	0.0	0	0
Huancarqui	18	202	1278	0	0	0.0	0	2	12.7	0	0	0.0	0	0
Machaguay	3	61	472.9	1	1	7.8	1	1	7.8	0	0	0.0	0	0
Orcopampa	26	577	880.9	0	0	0.0	0	1	1.5	0	0	0.0	0	0

Pampacolca	20	433	1131	1	2	5.2	1	2	5.2	0	0	0.0	0	0
Tipan	1	108	1543	0	0	0.0	0	0	0.0	0	0	0.0	0	0
Unon	0	22	880	0	0	0.0	0	0	0.0	0	0	0.0	0	0
Uracá	39	758	1107	0	0	0.0	0	7	10.2	0	0	0.0	0	0
Viraco	12	200	819.7	0	0	0.0	1	1	4.1	0	0	0.0	0	0
PROV. LA UNION	71	1355	768.6	0	1	0.6	0	20	11.3	0	1	4.8	0	0
Alca	2	185	777.3	0	0	0.0	0	1	4.2	0	0	0.0	0	0
Cotahuasi	3	50	588.2	0	0	0.0	0	0	0.0	0	0	0.0	0	0
Charcana	25	300	961.5	0	1	3.2	0	2	6.4	0	1	33.3	0	0
Huaynacotas	5	115	403.5	0	0	0.0	0	0	0.0	0	0	0.0	0	0
Pampamarca	6	264	1500	0	0	0.0	0	1	5.7	0	0	0.0	0	0
Puyca	15	214	718.1	0	0	0.0	0	0	0.0	0	0	0.0	0	0
Quechualla	0	12	300	0	0	0.0	0	3	75.0	0	0	0.0	0	0
Sayla	3	52	1156	0	0	0.0	0	12	266.7	0	0	0.0	0	0
Tauria	1	24	585.4	0	0	0.0	0	0	0.0	0	0	0.0	0	0
Tomepampa	6	53	530	0	0	0.0	0	0	0.0	0	0	0.0	0	0
Toro	5	86	601.4	0	0	0.0	0	1	7.0	0	0	0.0	0	0

DIRECCION DE SALUD	2004			2004			2004			2004			2004	
	SE 27	Acumulado SE 27	Incidencia Acumulada	SE 27	Acumulado SE 27	Incidencia Acumulada	SE 27	Acumulado SE 27	Incidencia Acumulada	SE 27	Acumulado SE 27	Letalidad %	SE 27	Acumulado SE 27
	PROV. AREQUIPA	3422	57137	736.8	34	317	4.1	73	659	8.5	0	5	0.5	0
PROV. CAMANA	262	4749	994.3	0	4	0.8	0	22	4.6	0	0	0.0	0	0
PROV. CARAVELI	135	2880	1018	0	3	1.1	2	30	10.6	0	0	0.0	0	0
PROV. CASTILLA	297	4293	1118	0	22	5.7	2	56	14.6	0	0	0.0	0	3
PROV. CAYLLOMA	419	5303	931.2	1	4	0.7	5	62	10.9	0	0	0.0	0	2
PROV. CONDESUYOS	147	1659	790	0	3	1.4	0	16	7.6	0	0	0.0	0	1
PROV. ISLAY	355	6220	1164	1	24	4.5	3	83	15.5	0	0	0.0	0	0
PROV. LA UNION	67	1355	768.6	0	1	0.6	0	20	11.3	0	1	4.8	0	0

Acciones realizadas:

Ante este comportamiento de las IRAs / neumonías y la proyección que se espera por el riesgo latente del Frijaje, la Dirección General de Salud ha emitido la alerta sanitaria que corresponde para esta situación y se denomina “alerta amarilla” en todo el ámbito regional, a fin de realizar el monitoreo del comportamiento de las IRAs/ Neumonías y sus tendencias según el escenario epidemiológico que corresponda.

Cada tres días de la semana (Lunes – Miércoles y Viernes) se viene realizando el monitoreo de la vigilancia diaria de la Iras y neumonías, que permita evaluar el riesgo potencial de actividad epidémica en las diversas localidades afectadas por disminución de la temperatura y la intervención correspondiente con reforzamiento de los equipos de salud de las Redes de Servicios de Salud.

La Dirección de Salud de las Personas ha dispuesto el refuerzo de los equipos de atención en todos los establecimientos de salud, en especial en los centros hospitalarios con la finalidad de garantizar la debida atención y accesibilidad a la mayor demanda de servicios de salud. La disponibilidad de servicios en todos los establecimientos se encuentran en todo su potencial de atención por cuanto se han suspendido todo tipo de licencia a trabajadores de salud por la alerta amarilla, se ha indicado el cumplimiento obligatorio de los protocolos de manejo de Iras y neumonías, dando cumplimientos a las normas del programa.

La Dirección de Medicamentos Insumos y Drogas, de la Dirección Regional de Salud Arequipa ha dispuesto el abastecimiento oportuno de medicamentos e insumos de farmacia en todos los establecimientos de salud, sobre todo en las zonas altas, sin embargo, este abastecimiento se viene agotando por la demanda existente. El abastecimiento regular de medicamentos realizado a la fecha es de 300,000 nuevos soles aproximadamente y se garantiza la atención gratuita a través del Seguro Integral de Salud "SIS".

El stock de medicamentos, consiste en 10 paquetes de tratamiento de neumonías como mínimo para todos los C.S. y 06 paquetes para P.S. De igual forma se ha distribuido para tratamiento de las diarreas.

Las Microrredes vienen desarrollando campañas de atención integral en zonas poco accesibles, donde los equipos multidisciplinarios se desplazan a las localidades donde no hay servicios de salud.

Sé ésta descentralizando presupuesto del componente "niño" dentro de los gastos operativos para movilidad local y gasolina, sobre todo para los establecimientos de salud periféricos y de áreas rurales que cuentan con ambulancias y garantizar las referencias de casos de neumonía.

Con el apoyo de Defensa nacional del Ministerio de salud, se ha enviado 500 frazadas a las microrredes de Caylloma, Chivay, Chuquibamba, Cotahuasi, Caraveli y Alca, las que fueron distribuidas en la población afectada por el friaje, con brigadas de penetración prestándose, además, atención médica con medicamentos.

Se cuenta con el plan de contingencia el cual contempla apoyo de con frazadas medicamentos de urgencia, y apoyo para el personal de salud que realiza acciones de penetración en anexos y localidades de menor accesibilidad en las zonas alto andinas de nuestra región.

Arequipa 15 de Julio de 2004

PMP/JVL/RNZ/SBC/ecp