

**EPIDEMIOLOGIA - GERSA**

**RESUMEN EJECUTIVO: SEMANA 34**

**IRAS EN MENORES DE CINCO AÑOS GERSA 2014**

**SEMANA 34 (17 – 23 Agosto)**

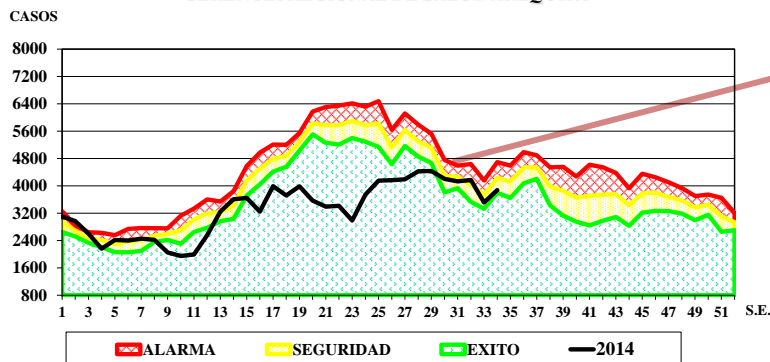
SEMANAS	ENERO					FEBRERO				MARZO			
	1	2	3	4	5	6	7	8	9	10	11	12	13
IRAs	3101	2970	2601	2162	2418	2399	2454	2420	2053	1948	1992	2552	3245
NEUMONIA	17	13	19	14	13	11	9	15	5	14	7	9	6
SOBA	121	118	134	107	112	112	119	94	80	78	90	88	127
FALLECIDO	0	0	0	0	0	0	0	0	0	0	0	0	0
* Relación : IRA/NEU	0.5	0.4	0.7	0.6	0.5	0.5	0.4	0.6	0.3	0.7	0.4	0.35	0.18

SEMANAS	ABRIL					MAYO				JUNIO			
	14	15	16	17	18	19	20	21	22	23	24	25	26
IRAs	3608	3648	3247	3989	3719	3985	3571	3391	3416	2986	3744	4154	4166
NEUMONIA	7	16	17	18	22	17	24	31	43	26	52	54	61
SOBA	114	152	174	163	185	168	205	178	138	65	188	202	233
FALLECIDO	0	0	0	0	1	0	0	0	0	1	0	0	1
* Relación : IRA/NEU	0.19	0.43	0.52	0.45	0.59	0.43	0.67	0.91	1.26	0.87	1.30	1.30	1.31

SEMANAS	JULIO					AGOSTO			
	27	28	29	30	31	32	33	34	35
IRAs	4190	4423	4434	4202	4131	4171	3516	3878	
NEUMONIA	68	81	67	57	58	51	61	38	
SOBA	272	274	312	284	232	199	148	153	
FALLECIDO	0	1	1	0	0	0	0	0	
* Relación : IRA/NEU	0.19	1.8	1.5	1.4	1.4	1.2	1.7	0.98	

**COMPORTAMIENTO DE LAS IRAs:** Se notifican, 3,878 casos de IRAs, en la presente semana, mostrando un INCREMENTO de 9.3 % con relación a la semana anterior, DEMOSTRANDO QUE YA EMPIEZA EL DESCENSO propio del canal endémico de las IRAs en la región.

**CANAL ENDEMIC DE IRA EN MENORES DE 5 AÑOS 2014  
GERENCIA REGIONAL DE SALUD AREQUIPA**



Nuevos ciclos de pico endémico:  
JULIO/AGOSTO

A pesar del incremento de 9.3 %, se encuentra en lo esperado (zona de seguridad)

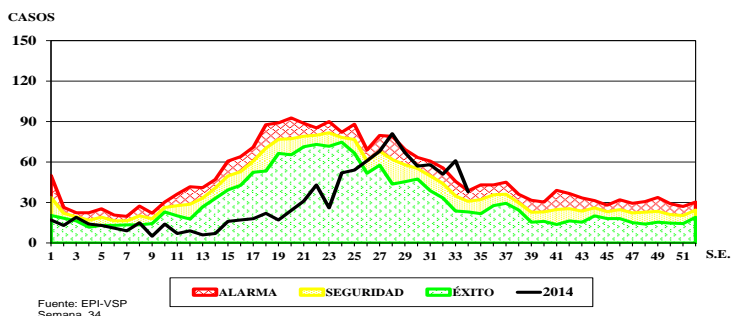
Fuente: EPI-VSP  
Semana 34

Se debe afirmar que, el comportamiento de las IRAs en este año, ha sido completamente ATÍPICO, estableciendo nuevos “ciclos” de frío y por lo tanto un mayor número de casos registrados de “Influenza estacional” en periodos diferentes al de otros años.

**COMPORTAMIENTO DE LAS NEUMONIAS:** En la presente semana se han registrado 38 casos de “NEUMONIAS” en niños menores de 5 años, con una DISMINUCION del 60.5 % con relación a la semana anterior.

EN LA CURVA ENDEMICA, podemos deducir que, estamos entrando a la zona de “epidemia” por cuanto para esta semana “33” hemos sobrepasado lo normalmente esperado. Lo que confirma también la característica atípica de esta temporada.

**CANAL ENDEMICO DE NEUMONIA EN MENORES DE 5 AÑOS 2014**  
GERENCIA REGIONAL DE SALUD AREQUIPA



Si la semana anterior (33) mostro un incremento que superó “lo esperado”, en esta semana, nuevamente vuelve al nivel de alarma y la tendencia es a disminuir.

Los factores relacionados a este comportamiento “ATIPICO” de las Iras/Neumonías, se debe al cambio climático actual y las constantes variaciones de Calor en el día y frio en las noches.

Esto amerita, no bajar la guardia en la “información en la comunidad” “poder tener una población general informada y no alarmada” que reconoce fácilmente los signos de alarma de la neumonía, y lograr las metas de vacunación contra influenza en la población vulnerable.

Es necesario mantener la información sobre la RELACION IRA/NEUMONIA, la misma que nos permite analizar, cuántos niños que teniendo un episodio de IRA (infección respiratoria aguda) hacen o se complican con neumonía. En la presente semana a pesar de la disminución de las neumonías sigue siendo alta = 0.98, es decir que de cada 100 niños con IRA, un niño están complicándose a neumonías, los estándares promedio de la región son de 0.6 %. ... es decir solo un niño o menos hace neumonía por cada 100 niños que se enferman con influenza estacional.

**En la presente semana No se han registrado fallecimientos por neumonía:**

La tasa de incidencia regional de IRAS en la presente semana es de 40.02 (mayor que semana anterior) casos de Iras x mil niños menores de 5 años. La Provincia de Arequipa sobrepasa el promedio regional, con una tasa de 43.41 x mil niños menores de 5 años.

**IRAs: Tasa Regional 37.4 x 1,000 niños Menores de 5 años**

1. Arequipa	40.6	x Mil niños menores de 5 años	} Solo dos Provincias tienen tasas mayores al promedio regional
2. Condesuyos	39.4	x Mil niños menores de 5 años	
3. Caravelí	35.1	x Mil niños menores de 5 años	
4. Islay	31.6	x Mil niños menores de 5 años	
5. La unión	31.1	x Mil niños menores de 5 años	
6. Camana	27.1	x Mil niños menores de 5 años	
7. Castilla	26.5	x Mil niños menores de 5 años	
8. Caylloma	25.9	x Mil niños menores de 5 años	

**RELACION IRA /NEUMONIAS POR PROVINCIAS**  
**NIÑOS MENORES DE CINCO AÑOS**

PROVINCIAS	IRAs	NEUMONIAS	Ira/Neumonia
EsSalud	6,034	237	3.93
Caylloma	7,523	73	0.97
Camana	3,925	34	0.87
Castilla	3,327	28	0.84
La Union	1,152	9	0.78
Arequipa	81,643	620	0.76
Caraveli	4,067	14	0.34
Condesuyos	1,707	2	0.12
Islay	3,493	2	0.06

La conversion de Iras a neumonias, es de mayor iesgo en los establecimientos de EsSalud.Seguida de Caylloma del MINSA.

## SEMANA 34 (17 – 23 Agosto)

### IRAS EN MAYORES DE 5 AÑOS:

#### IRAS EN RESTO DE LA POBLACION MAYORES DE CINCO AÑOS GERSA 2014

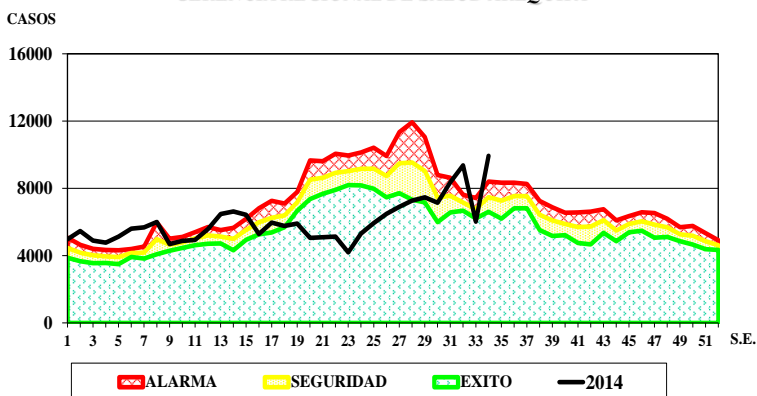
SEMANAS	ENERO					FEBRERO				MARZO			
	1	2	3	4	5	6	7	8	9	10	11	12	13
IRAs	4965	5458	4890	4769	5125	5602	5674	5995	4685	4875	4930	5578	6469
NEUMONIA	53	50	63	79	76	60	44	49	55	49	54	44	51
SOBA	203	248	292	353	315	329	335	306	320	345	299	297	342
FALLECIDO	3	2	3	4	3	0	0	1	0	2	1	1	1
* Relación : IRA/NEU	1.05	0.92	1.29	1.66	1.48	1.07	0.78	0.82	1.2	1.01	1.10	0.78	0.78

SEMANAS	ABRIL					MAYO				JUNIO			
	14	15	16	17	18	19	20	21	22	23	24	25	26
IRAs	6624	6425	5282	5960	5764	<b>5907</b>	5058	5091	5132	4196	5308	5929	6484
NEUMONIA	57	51	60	52	54	<b>51</b>	46	51	54	34	78	64	47
SOBA	326	274	288	195	278	<b>288</b>	338	184	126	63	340	245	410
FALLECIDO	0	1	2	0	0	<b>2</b>	2	0	0	0	0	0	2
* Relación : IRA/NEU	0.86	0.79	1.14	0.87	0.94	<b>0.86</b>	0.91	1.0	1.1	0.81	1.47	1.08	0.72

SEMANAS	JULIO					AGOSTO			
	27	28	29	30	31	321	33	34	35
IRAs	6900	7262	7464	7147	8361	9361	9021	9929	
NEUMONIA	82	81	89	102	101	86	128	98	
SOBA	378	697	353	423	388	296	299	337	
FALLECIDO	0	0	0	0	1	1	2	2	
* Relación : IRA/NEU	1.19	1.10	1.20	1.43	1.21	0.92	1.4	0.98	

En esta semana, se ha registrado 9,929 casos de IRAs en la población mayor de 5 años, lo que representan un INCREMENTO 10.1 % con relación a la semana anterior. Por lo tanto en la curva endémica, SE OBSERVA QUE SEGUIMOS EN ZONA DE EPIDEMIA. Lo que ha permitido fortalecer la comunicación a la población sobre todo adulta, que viene presentando el registro más alto del año de "Resfriados comunes" o "Influenza estacional" exigiendo la vacunación contra A (H1N1) en la población vulnerable.

**CANAL ENDEMICO DE IRA EN Mayores de 5 AÑOS 2014**  
**GERENCIA REGIONAL DE SALUD AREQUIPA**



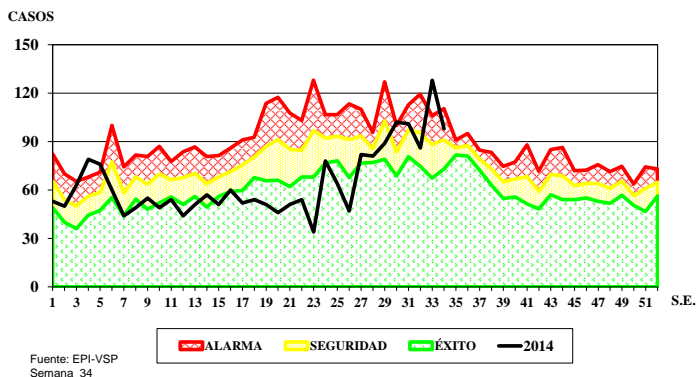
En esta semana se percibe el registro más alto de la notificación de casos de IRAs, en lo que va del año, llegando a casi 9,929 casos

**NEUMONIAS EN MAYORES DE 5 AÑOS:** En esta semana 34, se han notificado 98 casos de neumonía, 23.4 % menos que la semana anterior.

La presente semana, demuestra una tendencia a disminuir que es lo que esperamos en el comportamiento epidemiológico.

Son varios factores además del climático que inciden en este comportamiento, como la falta de atención regular en los establecimientos de salud que mantienen la paralización médica, así como la migración propia de las fiestas patrias y de Arequipa.

**CANAL ENDEMICICO DE NEUMONIA EN Mayores de 5 AÑOS 2014**  
**GERENCIA REGIONAL DE SALUD AREQUIPA**



**FALLECIDOS POR NEUMONIA EN MAYORES DE 5 AÑOS:**

En esta semana Se han registrado dos casos de FALLECIMIENTO por neumonía:

Se trata de un varón de 47 años, del Cercado de Arequipa, atendido en el Honorio Delgado (17/08/14).

El segundo casos también es un varón de 85 años, procedente de Cerro Colorado, fue atendido y notificado por el Hospital Honorio delgado.

De Enero a la fecha, se han registrado un acumulado de 34 fallecimientos por neumonía, siendo más de los 70 % ancianos mayores de 80 años, y la neumonía se asocia a enfermedades terminales y no exclusivamente por influenza estacional.

**VIGILANCIA CENTINELA DE INFLUENZA “H1N1” :**

Se ha obtenido el reporte de la **“SITUACIÓN ACTUAL DE LA INFLUENZA EN EL PERU A LA SEMANA 33”** señalándose que se han registrado 3,160 muestras de casos sospechosos de A(H1N1) , identificándose 583 casos confirmados de esta enfermedad pandémica.

Del departamento de Arequipa, se han registrado 194 muestras de casos sospechosos, de los cuales se han identificado a 4 casos confirmados de A(H1N1). Además, estos resultados, identifican a 11 casos por A(H3N2) ; y 16 casos de Influenza “B”

Se debe mencionar que hemos notificado el primer casos de fallecimiento por Influenza A(H1N1) correspondiente a una mujer de 28 años, cuya patología inicial es “Apendicitis complicada” y es intervenida quirúrgicamente, encontrándose una perforación apendicular y liquido purulento, que luego estando hospitalizada hace un cuadro neumónico, con grave postración, por septicemia y fallece el 15 de agosto, los resultados de la muestra enviada el día 13 de agosto recién se conocieron el 22 de Agosto siendo positivo a A(H1N1).

**SOCIALIZANDO LA COMUNICACIÓN DE LA IMPORTANCIA DE CONOCER → LOS SIGNOS DE ALARMA FRENTE A NEUMONIA EN ESTOS TIEMPOS DE CLIMAS / FRIOS.**

Las principales medidas de prevención son:

- Lactancia materna exclusiva hasta los seis meses, alimentación complementaria desde los seis meses.
- Vacunación oportuna.
- Llevar a la niña o niño al control CRED.
- Lavado de manos con agua y jabón, al manipular los alimentos del niño y al llegar a casa.



SEMANAS	JULIO					AGOSTO			
	27	28	29	30	31	32	33	34	35
EDA ACUOSA	656	666	607	633	601	677	679	793	
EDA DISENTERICA	9	13	30	9	13	26	15	26	
HOSPITALIZADOS	10	14	11	7	7	14	13	5	
FALLECIDO	0	0	0	0	0	0	0	0	

Se notifican 793 casos de EDAs, en la presente semana, con un INCREMENTO de 15.3 % con respecto a la semana anterior. Así mismo las disenterías, se han incrementado de 15 a 26 casos, y las hospitalizaciones, han disminuido a 5 casos.

No se han registrado fallecimiento por EDAS.

ANEXO:

Ver Boletín N° 33 y Boletín N° 34

**Resultados de Influenza por PCR, en muestras de hisopado. Perú, 2014  
(hasta la SE 33)**

Departamento	Influenza A		Influenza B	Total positivos	Total muestras	% Positividad
	H3N2	H1N1 pdm09				
Loreto	30	83	98	211	601	35.1
Lima	71	23	20	114	1242	9.2
La Libertad	16	3	39	58	281	20.6
Piura	4	5	27	36	111	32.4
Arequipa	11	4	16	31	194	16.0
Cusco	8	9	4	21	191	11.0
Ayacucho	8	6	2	16	86	18.6
Huánuco	0	15	0	15	19	78.9
Junín	2	8	4	14	40	35.0
Puno	3	4	1	8	78	10.3
Ica	4	4	0	8	24	33.3
Ucayali	0	1	4	5	43	11.6
Moquegua	2	2	0	4	31	12.9
Tacna	1	1	1	3	62	4.8
Madre de Dios	0	2	1	3	7	42.9
Ancash	1	1	0	2	40	5.0
Huancavelica	2	0	0	2	47	4.3
Apurímac	1	0	0	1	2	50.0
Lambayeque	0	0	1	1	15	6.7
San Martín	0	1	0	1	10	10.0
Tumbes	0	0	1	1	30	3.3
Cajamarca	0	0	0	0	2	0.0
Amazonas	0	0	0	0	3	0.0
Pasco	0	0	0	0	1	0.0
<b>Total</b>	<b>164</b>	<b>172</b>	<b>219</b>	<b>555</b>	<b>3160</b>	<b>17.6</b>

Fuente: Netlab -INS/ NAMRU - 6

EDITORIAL

Pandemia de gripe A (H1N1) de 2009-2010

La tasa de morbilidad o proporción de personas con enfermedad en la región afectada por Influenza A son muy variables, pero de forma general oscilan entre 10 y 20% de la población general.

Las cepas H1N1 que han circulado en los últimos años se consideran que han sido menos virulentas intrínsecamente, causando una enfermedad menos grave, incluso en sujetos sin inmunidad al virus.

Agosto 2014/pmp