

# SEMANA 40

## Boletín Epidemiológico de la Red de Salud Islay 2025

DEL 28 SETIEMBRE AL 04 OCTUBRE 2025

### RED DE SALUD ISLAY

M.C. Humberto Marcelo Araujo Vega  
Director Ejecutivo Red de Salud Islay

### OFICINA DE PLANIFICACIÓN PRESUPUESTO Y DESARROLLO INSTITUCIONAL

Obst. Lilian Lisbeth Mantilla Aliaga

### EPIDEMIOLOGÍA DE LA RED DE SALUD ISLAY

Lic. de Enfer. Luz Kasandra Chumpitaz Tovar

### EQUIPO TÉCNICO DE EPIDEMIOLOGÍA

Ing. Noreyka Valenzuela Romero.  
Tec. Admin. Nilda Teresa Molina Salas

### CONTENIDO:

- Vigilancia de EDAS en menores de 5 años
- Vigilancia DE EDAS en mayores de 5 años
- Vigilancia DE IRAS en menores de 5 años
- Vigilancia DE IRAS en mayores de 5 años
- Vigilancia de Conjuntivitis, mordedura de perro, TBC

### ARTÍCULO:

**DÍA MUNDIAL DE LA RABIA  
2025: "UNIDOS PARA ELIMINAR  
LA RABIA"**





## DÍA MUNDIAL DE LA RABIA 2025: “UNIDOS PARA ELIMINAR LA RABIA”

El 28 de septiembre se conmemora el Día Mundial de la Rabia, fecha instaurada por la Organización Mundial de la Salud (OMS) en memoria de Louis Pasteur, descubridor de la primera vacuna antirrábica. Este día busca sensibilizar a la población y a los profesionales de salud sobre la importancia de la prevención, vigilancia y control de la rabia, una zoonosis viral aguda, letal, pero totalmente prevenible mediante la vacunación oportuna de animales y personas expuestas.

La rabia es una enfermedad causada por un virus neurotrópico del género *Lyssavirus*, familia *Rhabdoviridae*, que afecta el sistema nervioso central de los mamíferos.

El contagio ocurre generalmente por la mordedura, arañazo o lamedura de un animal infectado, siendo el perro doméstico el principal transmisor en el medio urbano. Una vez que aparecen los síntomas clínicos, la enfermedad es casi siempre mortal.

### Situación mundial

A nivel mundial, la rabia continúa siendo un problema de salud pública desatendido, especialmente en países de ingresos medios y bajos. La OMS estima que cada año se producen alrededor de 59 000 muertes humanas, de las cuales más del 95 % ocurren en Asia y África, principalmente a consecuencia de mordeduras de perros infectados.

Aproximadamente el 40 % de las víctimas son niños menores de 15 años, lo que resalta la importancia de fortalecer la educación sanitaria y la vacunación de animales domésticos. El plan mundial “Zero by 30”, promovido por la OMS, la FAO, la Organización Mundial de Sanidad Animal (OMSA) y la Alianza Global para el Control de la Rabia (GARC), tiene como objetivo eliminar las muertes humanas por rabia transmitida por perros para el año 2030, mediante la vacunación masiva canina, el acceso a la profilaxis post exposición (PEP) y el fortalecimiento del enfoque intersectorial Una Salud.

### Situación nacional – Perú

En el Perú, la transmisión urbana de la rabia canina ha sido interrumpida en la mayoría de las regiones costeras y andinas, aunque persisten casos de rabia silvestre transmitida por murciélagos hematófagos (*Desmodus rotundus*) en la Amazonía.

Durante el año 2024, el Centro Nacional de Epidemiología, Prevención y Control de Enfermedades (CDC Perú) registró 27 823 atenciones por mordeduras de perro, 61 casos de rabia animal (entre caninos y silvestres), y tres casos humanos de rabia silvestre, todos en comunidades rurales amazónicas.

Los departamentos con mayor número de focos fueron Puno, Cusco, Madre de Dios, Loreto y Ucayali.

El Perú cuenta con la Norma Técnica de Salud N.º 113-MINSA/CDC-2023, que establece los lineamientos para la vigilancia, prevención y control de la rabia en humanos y animales, así como las directrices para la profilaxis post exposición en casos de mordeduras.

### Estrategias de prevención y control

El control de la rabia en el Perú se basa en cinco pilares fundamentales:

- **Vacunación canina y felina:** Campañas anuales “VAN CAN” en todos los distritos del país, con meta de alcanzar una cobertura igual o superior al 80 %. En zonas de alto riesgo se realizan jornadas semestrales.
- **Vigilancia epidemiológica:** Registro, notificación e investigación de mordeduras. Los animales sospechosos son observados por 10 días y, en caso de muerte, se envían muestras al Instituto Nacional de Salud (INS) para diagnóstico laboratorial.
- **Profilaxis post exposición (PEP):** Evaluación del riesgo según tipo de contacto. Las exposiciones de categoría II reciben vacunación, y las de categoría III requieren vacuna más suero antirrábico humano. La atención debe realizarse de forma inmediata y gratuita.
- **Educación sanitaria:** Promoción de la tenencia responsable de mascotas, prevención de mordeduras, identificación de animales callejeros y sensibilización sobre la importancia de la vacunación.

- **Coordinación intersectorial:** Articulación permanente entre MINSA, SENASA, SERFOR, municipalidades y autoridades locales, bajo el enfoque Una Salud, que integra la salud humana, animal y ambiental.

### Conclusiones

La rabia es una zoonosis letal pero prevenible, cuya eliminación depende de la vacunación sistemática de perros y gatos, la vigilancia activa de casos sospechosos y la atención inmediata de las personas expuestas.

En el Perú, la eliminación de la rabia urbana constituye un logro en salud pública, pero la persistencia de la rabia silvestre exige mantener la vigilancia y la educación poblacional. En la Red de Salud Islay, la ausencia de casos humanos y animales refleja un sistema de vigilancia sólido y coordinado.

El compromiso multisectorial y comunitario es indispensable para sostener la eliminación urbana y avanzar hacia la meta global de “Cero muertes humanas por rabia transmitida por perros al 2030”.

### Referencias bibliográficas

1. Organización Mundial de la Salud (OMS). Zero by 30: Global Strategic Plan to End Human Deaths from Dog-Mediated Rabies by 2030. WHO, 2023.



# Vigilancia de Enfermedades Diarreicas Agudas (EDAS)



# Vigilancia de Infecciones Respiratorias Agudas (IRAS)

**TENDENCIA Y SITUACIÓN DE LA ENFERMEDAD DIARREICA AGUDA (EDA)  
CORRESPONDIENTE A LA SEMANA 40 - 2025**

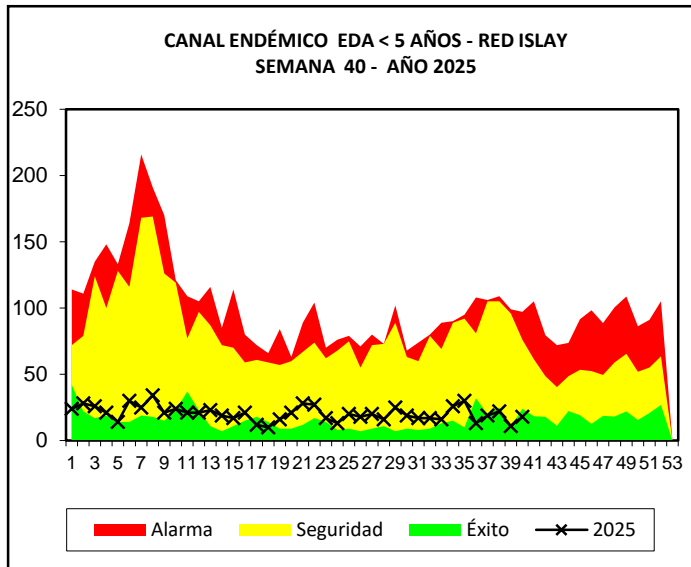
[illegible][illegible]

**FUENTE: COVE, REGISTRO SEMANAL**

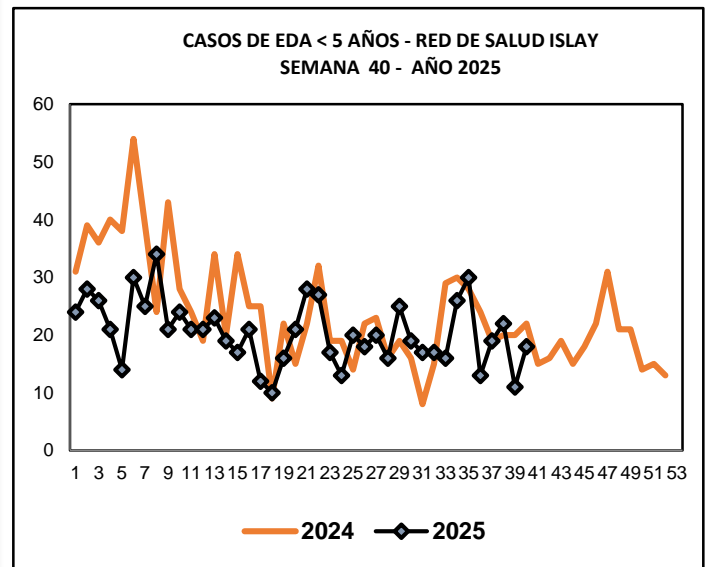
CASOS DE EDAS SEGÚN TIPO DE DIAGNÓSTICO POR DISTRITOS – RED DE SALUD ISLAY 2025																
DISTRITOS	POBLA CIÓN <5	POBLA CIÓN >5	CASOS DE LA SEMANA 40				ACUMULADO A SEMANA 40				EDA SEMANAL		TOTAL EDAS ACUMULADAS			
			EDA ACUOSA		EDA DISENTERICA		EDA ACUOSA		EDA DISENTERICA		<5	>5	MENORES DE 5 AÑOS		MAYORES DE 5 AÑOS	
			<5	>5	<5	>5	<5	>5	<5	>5	TASA* 1000	TASA* 100000	CANT	TASA* 1000	CANT	TASA* 100000
Cocachacra	513	8776	18	3	0	0	820	228	0	1	42.0	39.8	820	1911.4	229	3035.5
Deán Valdivia	480	7366	0	2	0	0	0	77	0	0	0.0	27.1	0	0.0	77	1045.2
Islay	427	5074	0	4	0	0	0	379	0	0	0.0	78.9	0	0.0	379	7478.3
Mejía	71	1415	0	0	0	0	0	23	0	0	0.0	0.0	0	0.0	23	1627.7
Mollendo	1435	27149	0	84	0	0	0	3296	0	1	0.0	309.3	0	0.0	3297	12141.9
Punta De Bombón	431	6797	0	4	0	0	0	136	0	0	0.0	58.9	0	0.0	136	2002.4
TOTAL	3357	56577	18	97	0	0	820	4139	0	2	5.6	175.3	820	256.1	4141	7483.1

En la semana epidemiológica 40 se notificó 18 casos de EDA acuosa, en niños menores de 5 años, encontrándose en ESTADO DE INCREMENTO con respecto a la semana anterior. En la Red de Salud Islay en la semana epidemiológica 40, no se ha tenido casos notificados de episodio de EDA disintérica en niños menores de 5 años.

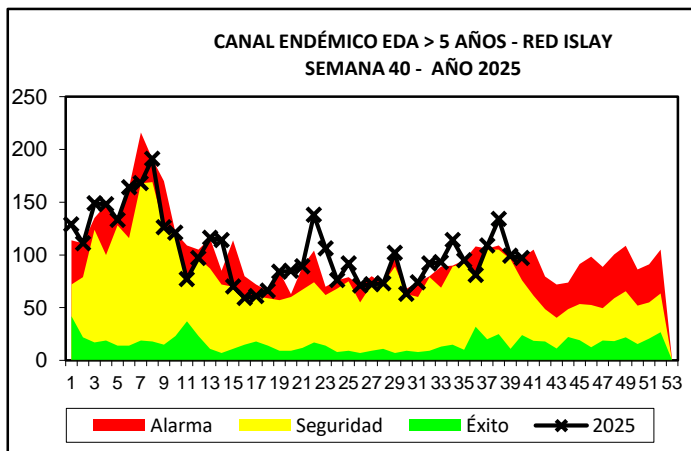
## TENDENCIA Y SITUACIÓN DE LA ENFERMEDAD DIARREICA AGUDA (EDA) CORRESPONDIENTE A LA SEMANA 40 - 2025



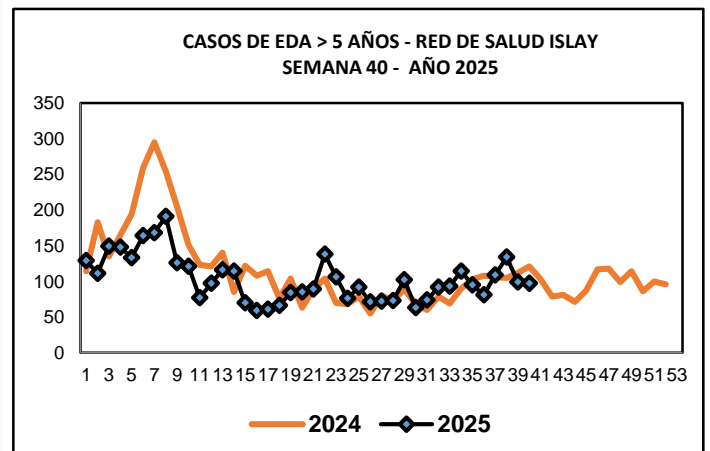
De acuerdo al canal endémico en esta S.E. 40 los episodios de EDAS en niños menores de 5 años se encuentran en ZONA DE SEGURIDAD, se notificaron 18 casos.



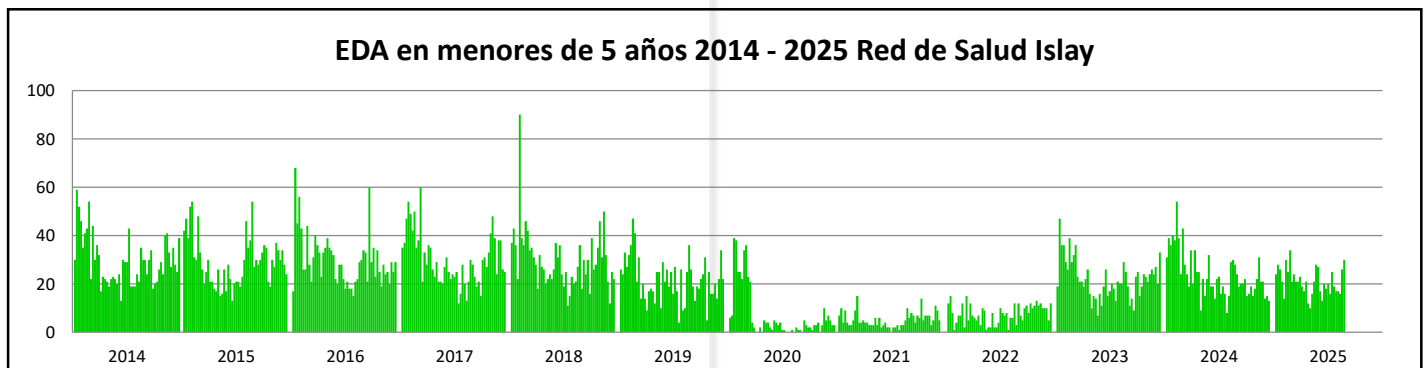
Para esta S.E. 40 se tienen 18 casos de EDA Acuosa en niños menores de 5 años, para esta misma semana el año anterior se reportó 22 casos lo que representa un ESTADO DE DECREMENTO con respecto al año anterior.



De acuerdo al canal endémico los episodios de EDA de niños mayores de 5 años, tenemos 97 casos notificados en la S.E. 40, por lo que nos encontramos en ZONA DE ALARMA.



Para esta S.E. 40, se tienen 97 casos de EDA acuosa en niños mayores de 5 años, para la misma semana el año anterior se reportaron 121 casos lo que representa un ESTADO DE DECREMENTO, respecto al año anterior.

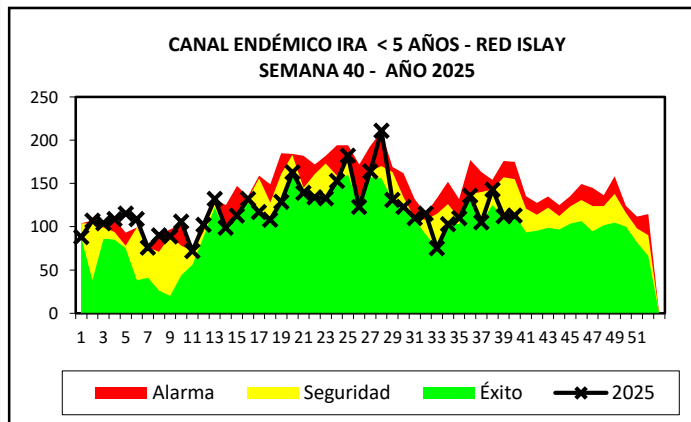


# TENDENCIA Y SITUACIÓN DE INFECCIÓN RESPIRATORIA AGUDA (I.R.A) CORRESPONDIENTE A LA SEMANA 40-2025

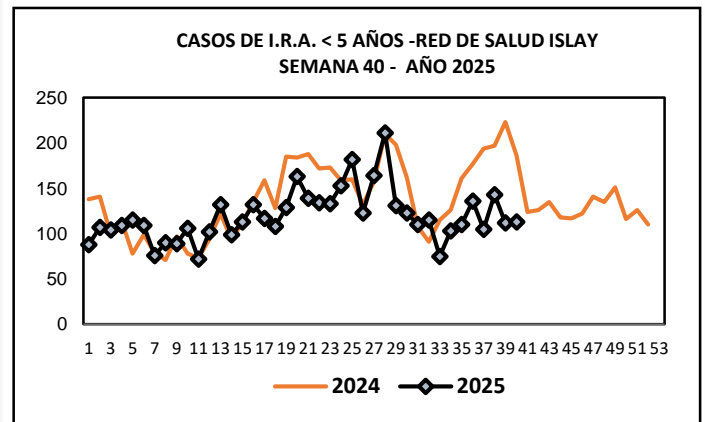
## CASOS DE IRAS EN MENORES Y MAYORES DE 5 AÑOS SEGÚN DISTRITOS- RED DE SALUD ISLAY 202582

DISTRITO	POBLACI ÓN <5	POBLACI ÓN >5	CASOS DE LA SEMANA 40				ACUMULADO A SEMANA 40				TASA TOTAL ACUMULADA *10000
			IRAS MENORES 5 AÑOS		IRAS MAYORES 5A		IRAS MENORES 5A		IRAS MAYORES 5A		
			CANT	TASA* 1000	CANT	TASA * 1000	CANT	TASA *1000	CANT	TASA * 1000	
Cocachacra	513	8776	12	27.97	44	5.83	280	652.68	1108	146.87	1740.88
Deán Valdivia	480	7366	13	27.84	34	4.62	374	800.86	1215	164.92	2028.34
Islay	427	5074	11	26.07	25	4.93	399	945.50	1330	262.43	3149.36
Mejía	71	1415	0	0.00	0	0.00	17	253.73	137	96.96	1040.54
Mollendo	1435	27149	60	42.89	355	13.07	3094	2211.58	14930	549.83	6312.47
Punta De Bombón	431	6797	17	40.67	63	9.28	611	1461.72	2323	342.02	4069.35
TOTAL	3357	56577	113	35.29	521	9.41	4775	1491.26	21043	380.26	4410.32

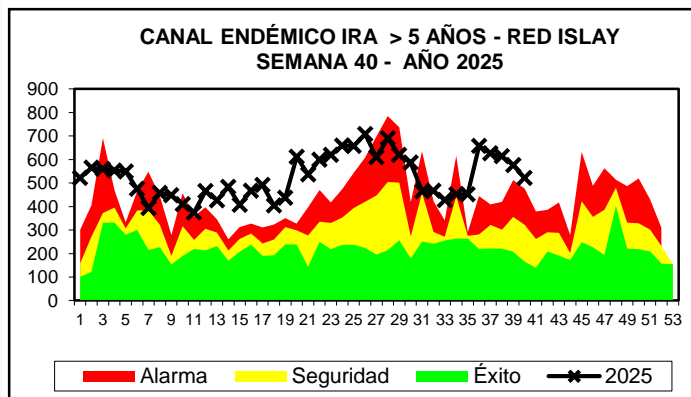
En la semana epidemiológica 40 se han notificado 113 casos con una tasa de incidencia de 35.29 niños afectados por cada 1000 niños menores de 5 años. Asimismo se han notificado 521 casos con una tasa de incidencia de 9.41 en niños mayores de 5 años. Los distritos más afectados de IRAS en niños menores y mayores de 5a son: Mollendo, Punta de Bombón e Islay.



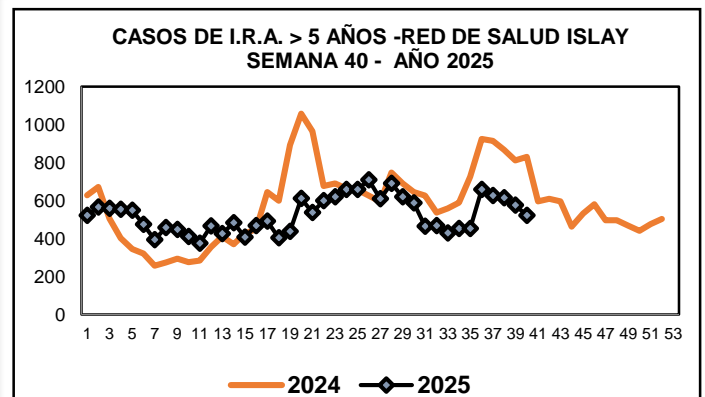
De acuerdo al canal endémico los episodios de IRA de niños menores de 5 años, tenemos 113 casos notificados en la S.E. 40, encontrándonos en ZONA DE SEGURIDAD.



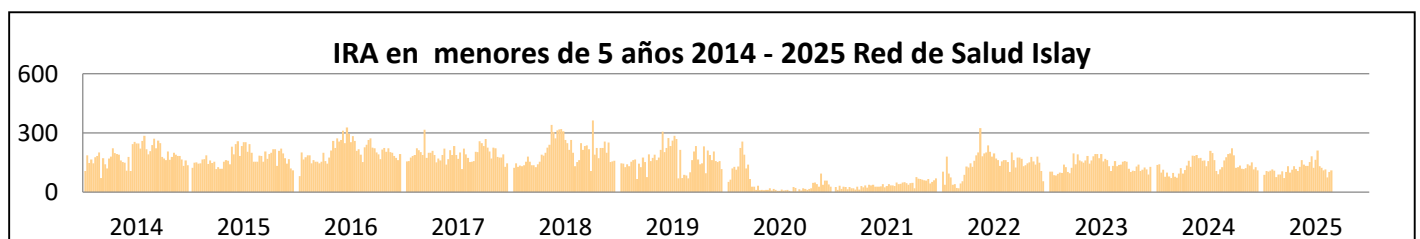
Para esta S.E. 40 se tienen 113 casos de IRAS en niños menores de 5 años, para la misma semana el año anterior tuvieron 186 casos, lo que representa un ESTADO DE DECREMENTO con respecto al año anterior.



De acuerdo al canal endémico los episodios de IRA de niños mayores de 5 años, tenemos 521 casos notificados en la S.E. 40, por lo que nos encontramos en ZONA DE ALARMA.



Para esta S.E. 40 se tienen 521 casos de IRA en niños mayores de 5 años, para la misma semana el año anterior se tuvieron 831 casos, lo que representa un ESTADO DE DECREMENTO, respecto al año anterior.

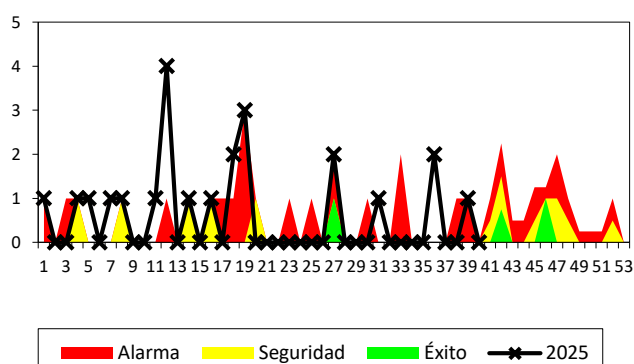


## TENDENCIA Y SITUACIÓN DE NEUMONÍAS A LA SEMANA 40 2025

### CASOS DE NEUMONÍAS EN MENORES Y MAYORES DE 5 AÑOS SEGÚN DISTRITOS- RED DE SALUD ISLAY 2025

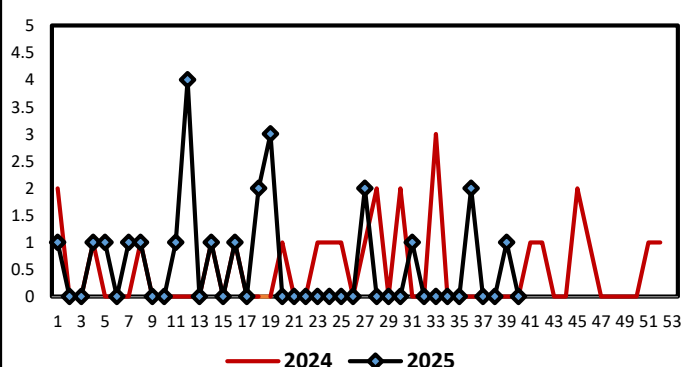
DISTRITO	POBLACIÓN <5	POBLACIÓN >5	CASOS DE LA SEMANA 40				ACUMULADO A LA S.E. 40				TASA TOTAL ACUMULADA *10000
			NEUMONIA MENORES 5 AÑOS		NEUMONÍA MAYORES 5AÑOS		NEUMONÍA MENORES 5 AÑOS		NEUMONÍA MAYORES 5AÑOS		
			CANT	TASA* 1000	CANT	TASA * 1000	CANT	TASA* 1000	CANT	TASA * 1000	
Cocachacra	429	7544	0	0.00	0	0.00	0	0.00	41	5.43	51.42
Deán Valdivia	467	7367	0	0.00	0	0.00	0	0.00	0	0.00	0.00
Islay	422	5068	0	0.00	0	0.00	0	0.00	1	0.20	1.82
Mejía	67	1413	0	0.00	0	0.00	0	0.00	0	0.00	0.00
Mollendo	1399	27154	0	0.00	8	0.29	23	16.44	240	8.84	92.11
Punta De Bombón	418	6792	0	0.00	0	0.00	0	0.00	1	0.15	1.39
TOTAL	3202	55338	0	0.00	8	0.14	23	7.18	283	5.11	52.27

**CANAL ENDÉMICO NEUMONIA <5 AÑOS - RED ISLAY SEMANA 40 - AÑO 2025**



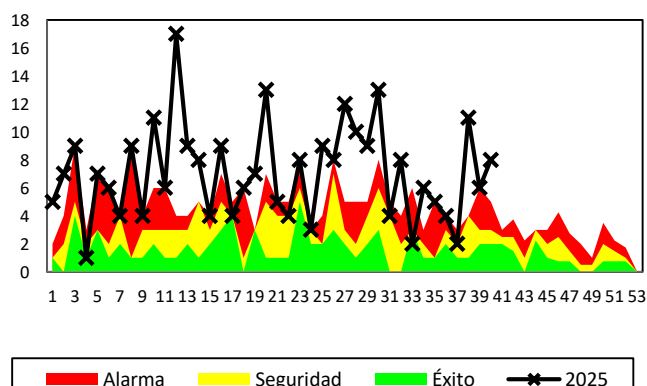
De acuerdo al canal endémico en esta S.E. 40 los episodios de neumonías en niños menores de 5 años se encuentran en ZONA DE ÉXITO, no habiéndose reportado casos.

**CASOS DE NEUMONÍA < 5 AÑOS - RED ISLAY SEMANA 40 - AÑO 2025**



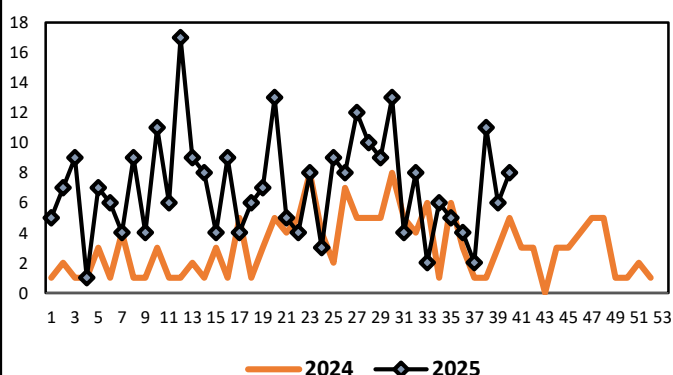
Para esta S.E. 40, no se ha reportado casos de neumonía en niños menores de 5 años, para la misma semana del año anterior no se reportó casos, lo que representa un ESTADO DE NEUTRALIDAD con respecto al año anterior.

**CANAL ENDÉMICO NEUMONIA > 5 AÑOS - RED ISLAY SEMANA 40 - AÑO 2025**



De acuerdo al canal endémico los episodios de neumonía en niños mayores de 5 años, tenemos 08 casos notificados en la S.E. 40 por lo que nos encontramos en ZONA DE ALARMA.

**CASOS DE NEUMONÍA > 5 AÑOS - RED ISLAY SEMANA 40 - AÑO 2025**



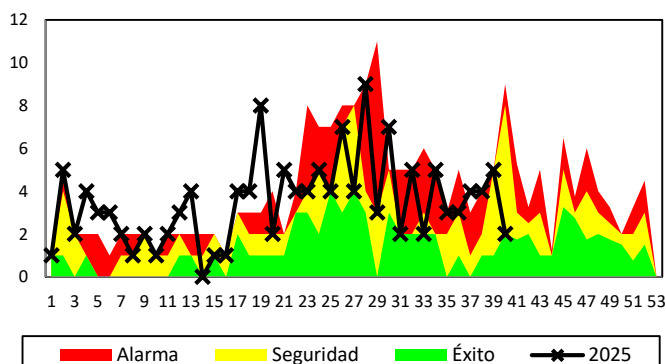
Para esta S.E. 40, se tiene 08 casos de neumonía en niños mayores de 5 años, para la misma semana el año anterior se reportó 05 casos, lo que representa un ESTADO DE INCREMENTO respecto al año anterior.



## SITUACIÓN DE SOB-ASMA CORRESPONDIENTE A LA SEMANA 40

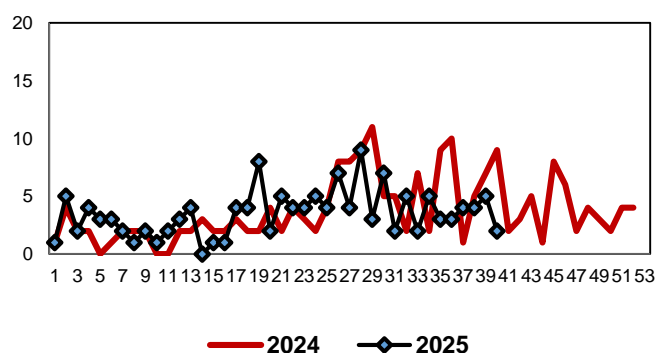
CASOS DE SOBA - ASMA EN MENORES Y MAYORES DE 5 AÑOS SEGÚN DISTRITOS- RED DE SALUD ISLAY 2025											
DISTRITO	POBLACIÓ N <5	POBLACIÓ N >5	CASOS DE LA SEMANA 40				ACUMULADO A LA SEMANA 40				TASA TOTAL ACUMULADA *10000
			SOBA ASMA MENORES 5 AÑOS		SOBA ASMA MAYORES 5 AÑOS		SOBA ASMA MENORES 5 AÑOS		SOBA ASMA MAYORES 5 AÑOS		
			CANT	TASA* 1000	CANT	TASA * 1000	CANT	TASA* 1000	CANT	TASA * 1000	
Cocachacra	513	8776	0	0.00	1	0.13	0	0.00	11	1.46	13.80
Deán Valdivia	480	7366	0	0.00	0	0.00	0	0.00	0	0.00	0.00
Islay	427	5074	0	0.00	0	0.00	4	9.48	17	3.35	38.25
Mejía	71	1415	0	0.00	0	0.00	0	0.00	0	0.00	0.00
Mollendo	1435	27149	2	1.43	0	0.00	136	97.21	51	1.88	65.49
Punta De Bombón	431	6797	0	0.00	0	0.00	0	0.00	0	0.00	0.00
TOTAL	3357	56577	2	0.62	1	0.02	140	43.72	79	1.43	37.41

**CANAL ENDÉMICO SOB < 5 AÑOS - RED ISLAY  
SEMANA 40 - AÑO 2025**



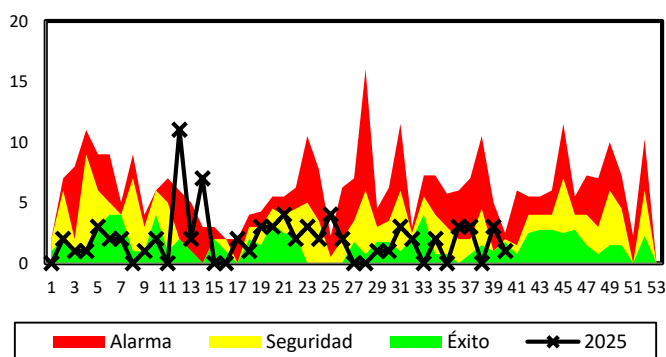
De acuerdo al canal endémico en esta S.E. 40 los episodios de SOB-Asma en niños menores de 5 años se encuentran en ZONA DE SEGURIDAD, habiéndose reportado 02 casos.

**CASOS DE SOB < 5 AÑOS - RED ISLAY  
SEMANA 40 - AÑO 2025**



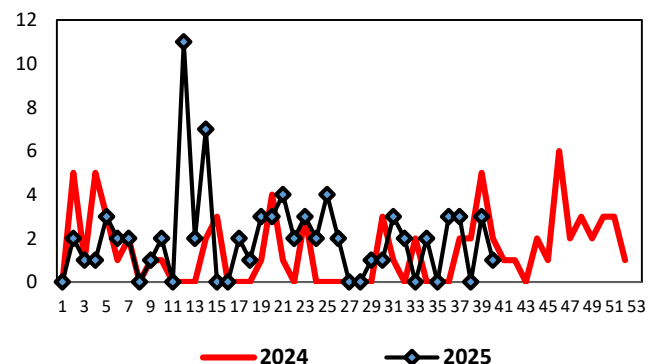
Para esta S.E. 40, se ha reportado 02 casos de SOB-ASMA en niños menores de 5 años, para la misma semana el año anterior, se reportó 09 casos, lo que representa un ESTADO DE DECREMENTO con respecto al año anterior.

**CANAL ENDÉMICO SOB > 5 AÑOS - RED ISLAY  
SEMANA 40 - AÑO 2025**



De acuerdo al canal endémico los episodios de SOB-Asma de niños mayores de 5 años, tenemos 01 caso notificado en la S.E. 40 por lo que nos encontramos en ZONA DE ÉXITO.

**CASOS DE SOB > 5 AÑOS - RED DE SALUD ISLAY  
SEMANA 40 - AÑO 2025**



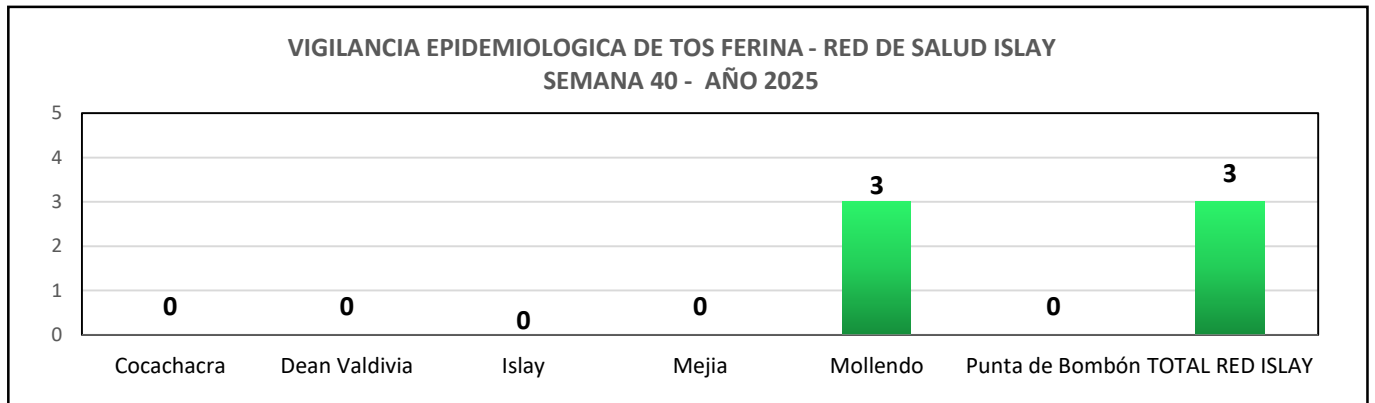
Para esta S.E. 40, tenemos 01 caso de SOB-ASMA en niños mayores de 5 años, para la misma semana el año anterior se reportó 02 casos lo que representa un ESTADO DE DECREMENTO con respecto al año anterior.



# Vigilancia Enfermedades Prevenibles por Vacunas

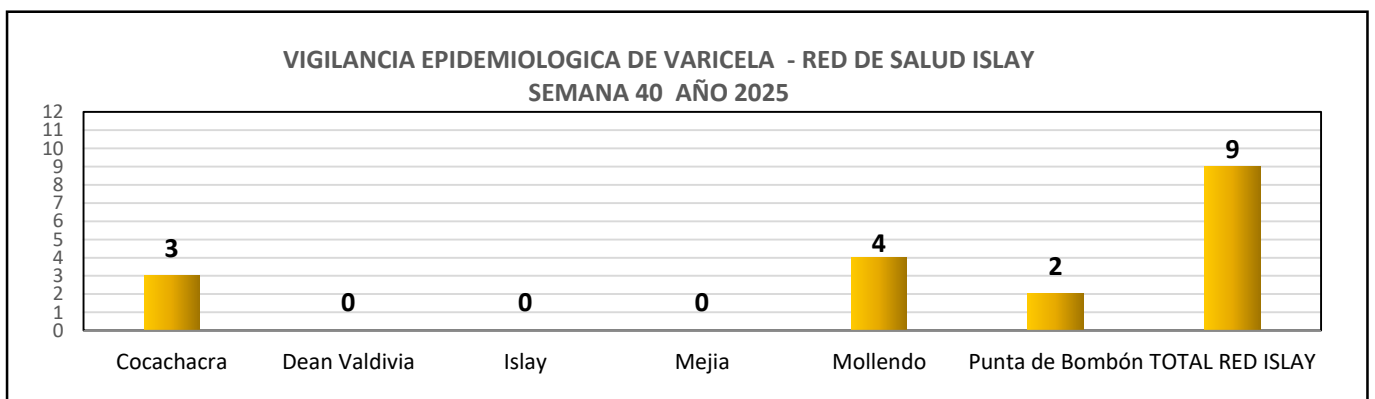


**VIGILANCIA EPIDEMIOLOGICA DE TOS FERINA**  
**RED DE SALUD ISLAY SEMANA 40-2025**

[illegible]

**En la semana epidemiológica 40, tenemos 01 caso notificado de Tos Ferina en la Provincia de Islay .**

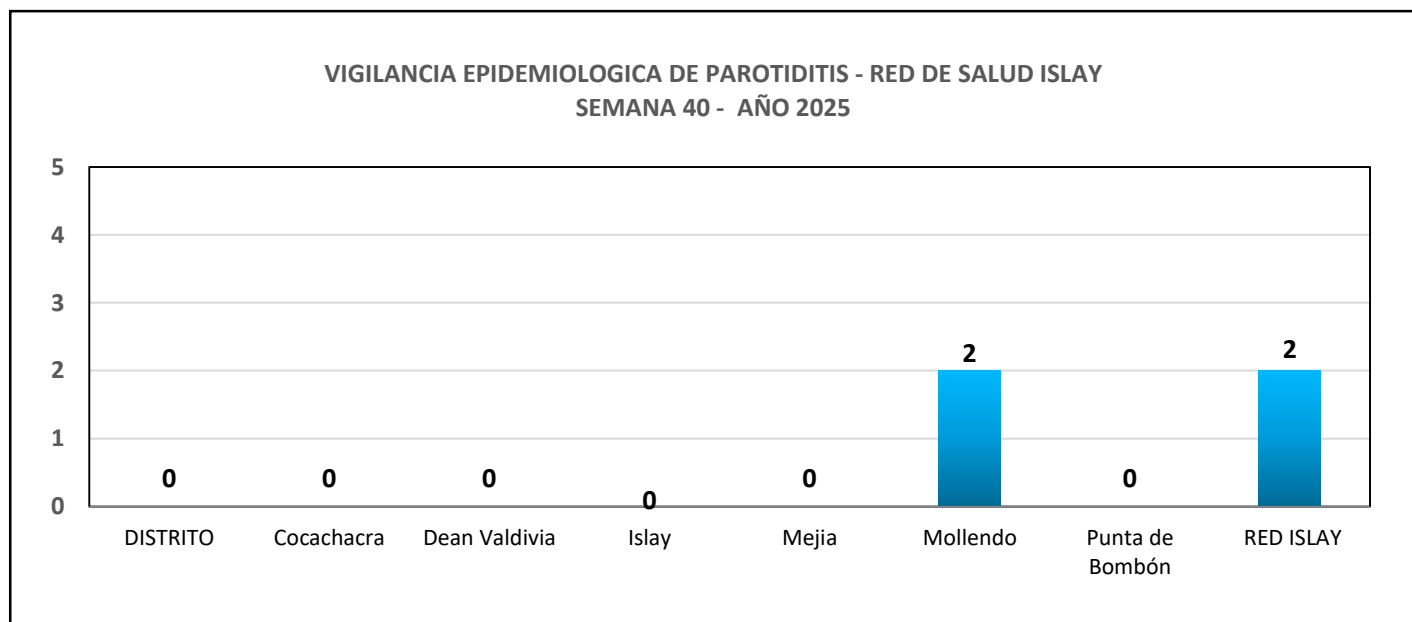
**VIGILANCIA EPIDEMIOLOGICA DE VARICELA**  
**RED DE SALUD ISLAY - SEMANA 40-2025**

[illegible]

**En la semana epidemiológica 40, no tenemos casos notificados de Varicela en la Provincia de Islay.**

**VIGILANCIA DE PAROTIDITIS**  
**RED DE SALUD ISLAY SEMANA 40-2025**

DISTRITO	SEMANAS																																								Total			
	1	2	3	4	5	6	7	8	9	10	11	12	13	14	15	16	17	18	19	20	21	22	23	24	25	26	27	28	29	30	31	32	33	34	35	36	37	38	39	40				
Cocachacra	0	0	0		0	0	0	0	0	0	0	0	0	0	0	0	0	0	0	0	0	0	0	0	0	0	0	0	0	0	0	0	0	0	0	0	0	0	0	0	0	0	0	
Dean Valdivia	0	0	0	0	0	0	0	0	0	0	0	0	0	0	0	0	0	0	0	0	0	0	0	0	0	0	0	0	0	0	0	0	0	0	0	0	0	0	0	0	0	0	0	0
Islay	0	0	0	0	0	0	0	0	0	0	0	0	0	0	0	0	0	0	0	0	0	0	0	0	0	0	0	0	0	0	0	0	0	0	0	0	0	0	0	0	0	0	0	0
Mejia	0	0	0	0	0	0	0	0	0	0	0	0	0	0	0	0	0	0	0	0	0	0	0	0	0	0	0	0	0	0	0	0	0	0	0	0	0	0	0	0	0	0	0	0
Mollendo	0	0	0	0	0	0	1	0	0	0	0	0	0	0	0	0	1	0	0	0	0	0	0	0	0	0	0	0	0	0	0	0	0	0	0	0	1	0	0	0	0	0	0	2
Punta de Bombón	0	0	0	0	0	0	0	0	0	0	0	0	0	0	0	0	0	0	0	0	0	0	0	0	0	0	0	0	0	0	0	0	0	0	0	0	0	0	0	0	0	0	0	0
TOTAL RED ISLAY	0	0	0	0	0	0	1	0	0	0	0	0	0	0	0	0	1	0	0	0	0	0	0	0	0	0	0	0	0	0	0	0	0	0	0	1	0	0	0	0	0	0	2	



**En la semana epidemiológica 40, no tenemos casos notificados de Parotiditis en la Provincia de Islay.**

# Vigilancia de Enfermedades Metaxénicas

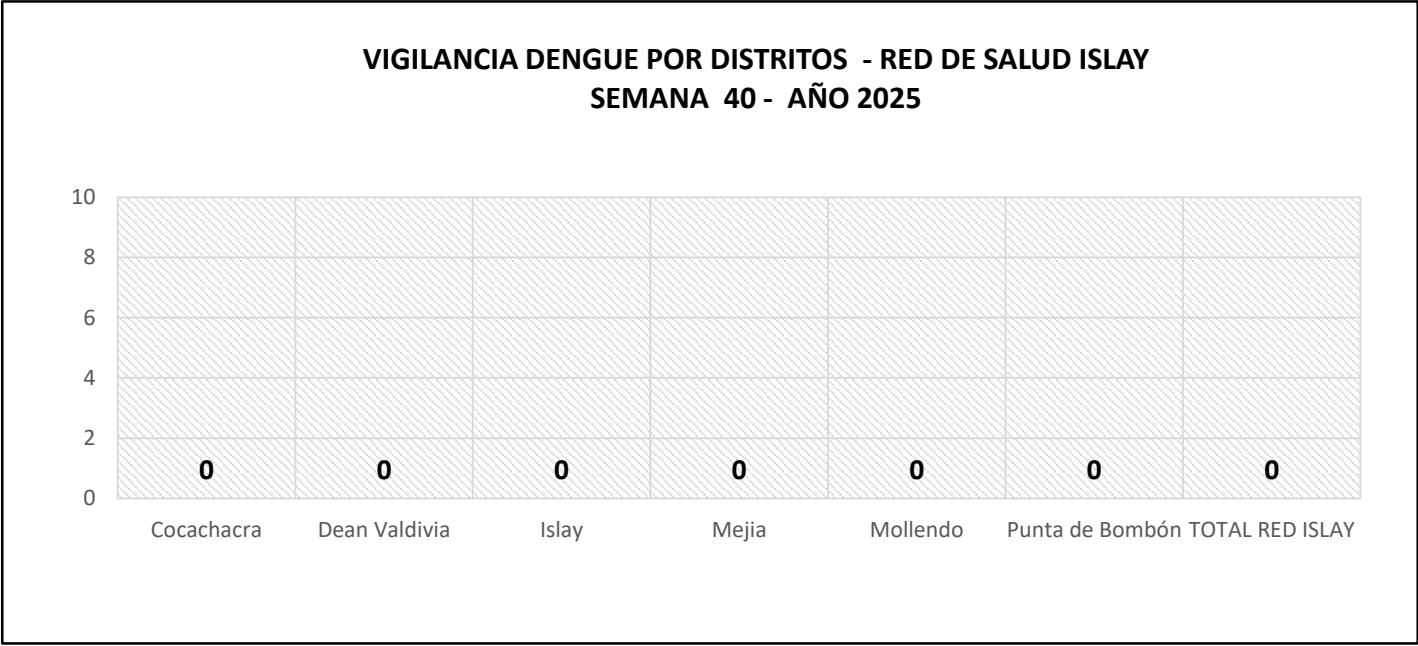


# Vigilancia de Zoonosis



**VIGILANCIA DE DENGUE RED DE SALUD ISLAY**  
**SEMANA 40-2025**

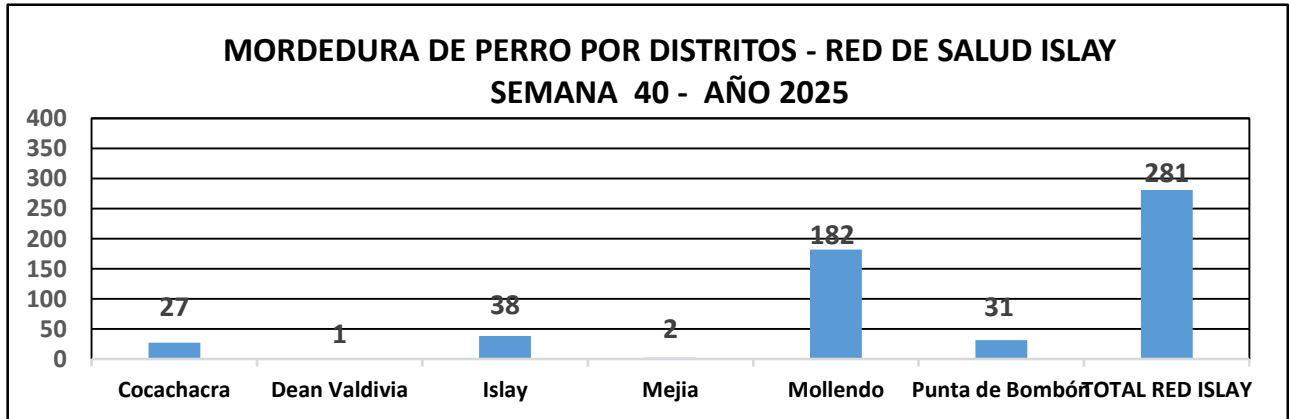
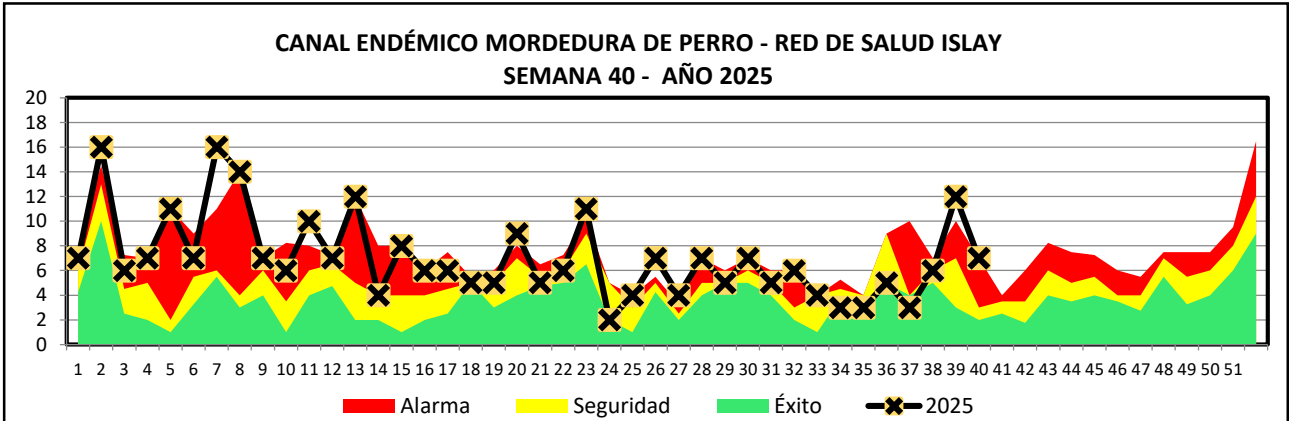
DISTRITO	SEMANAS																																										Total																																																																																																																																																																																																																																																																																																																																																																																																																																																																																																																																																																																																																																																																																																																																																																																																																																																																																																																																																																																																																																																																										
	1	2	3	4	5	6	7	8	9	10	11	12	13	14	15	16	17	18	19	20	21	22	23	24	25	26	27	28	29	30	31	32	33	34	35	36	37	38	39	40	41	42																																																																																																																																																																																																																																																																																																																																																																																																																																																																																																																																																																																																																																																																																																																																																																																																																																																																																																																																																																																																																																																																											
Cocachacra	0	0	0	0	0	0	0	0	0	0	0	0	0	0	0	0	0	0	0	0	0	0	0	0	0	0	0	0	0	0	0	0	0	0	0	0	0	0	0	0	0	0	0	0	0	0	0	0	0																																																																																																																																																																																																																																																																																																																																																																																																																																																																																																																																																																																																																																																																																																																																																																																																																																																																																																																																																																																																																																																																				
Dean Valdivia	0	0	0	0	0	0	0	0	0	0	0	0	0	0	0	0	0	0	0	0	0	0	0	0	0	0	0	0	0	0	0	0	0	0	0	0	0	0	0	0	0	0	0	0	0	0	0	0	0	0	0	0	0	0																																																																																																																																																																																																																																																																																																																																																																																																																																																																																																																																																																																																																																																																																																																																																																																																																																																																																																																																																																																																																																																															
Islay	0	0	0	0	0	0	0	0	0	0	0	0	0	0	0	0	0	0	0	0	0	0	0	0	0	0	0	0	0	0	0	0	0	0	0	0	0	0	0	0	0	0	0	0	0	0	0	0	0	0	0	0	0	0	0	0	0	0	0	0	0	0	0	0	0	0	0	0	0	0	0	0	0	0	0	0	0	0	0	0	0	0	0	0	0	0	0	0	0	0	0	0	0	0	0	0	0	0	0	0	0	0	0	0	0	0	0	0	0	0	0	0	0	0	0	0	0	0	0	0	0	0	0	0	0	0	0	0	0	0	0	0	0	0	0	0	0	0	0	0	0	0	0	0	0	0	0	0	0	0	0	0	0	0	0	0	0	0	0	0	0	0	0	0	0	0	0	0	0	0	0	0	0	0	0	0	0	0	0	0	0	0	0	0	0	0	0	0	0	0	0	0	0	0	0	0	0	0	0	0	0	0	0	0	0	0	0	0	0	0	0	0	0	0	0	0	0	0	0	0	0	0	0	0	0	0	0	0	0	0	0	0	0	0	0	0	0	0	0	0	0	0	0	0	0	0	0	0	0	0	0	0	0	0	0	0	0	0	0	0	0	0	0	0	0	0	0	0	0	0	0	0	0	0	0	0	0	0	0	0	0	0	0	0	0	0	0	0	0	0	0	0	0	0	0	0	0	0	0	0	0	0	0	0	0	0	0	0	0	0	0	0	0	0	0	0	0	0	0	0	0	0	0	0	0	0	0	0	0	0	0	0	0	0	0	0	0	0	0	0	0	0	0	0	0	0	0	0	0	0	0	0	0	0	0	0	0	0	0	0	0	0	0	0	0	0	0	0	0	0	0	0	0	0	0	0	0	0	0	0	0	0	0	0	0	0	0	0	0	0	0	0	0	0	0	0	0	0	0	0	0	0	0	0	0	0	0	0	0	0	0	0	0	0	0	0	0	0	0	0	0	0	0	0	0	0	0	0	0	0	0	0	0	0	0	0	0	0	0	0	0	0	0	0	0	0	0	0	0	0	0	0	0	0	0	0	0	0	0	0	0	0	0	0	0	0	0	0	0	0	0	0	0	0	0	0	0	0	0	0	0	0	0	0	0	0	0	0	0	0	0	0	0	0	0	0	0	0	0	0	0	0	0	0	0	0	0	0	0	0	0	0	0	0	0	0	0	0	0	0	0	0	0	0	0	0	0	0	0	0	0	0	0	0	0	0	0	0	0	0	0	0	0	0	0	0	0	0	0	0	0	0	0	0	0	0	0	0	0	0	0	0	0	0	0	0	0	0	0	0	0	0	0	0	0	0	0	0	0	0	0	0	0	0	0	0	0	0	0	0	0	0	0	0	0	0	0	0	0	0	0	0	0	0	0	0	0	0	0	0	0	0	0	0	0	0	0	0	0	0	0	0	0	0	0	0	0	0	0	0	0	0	0	0	0	0	0	0	0	0	0	0	0	0	0	0	0	0	0	0	0	0	0	0	0	0	0	0	0	0	0	0	0	0	0	0	0	0	0	0	0	0	0	0	0	0	0	0	0	0	0	0	0	0	0	0	0	0	0	0	0	0	0	0	0	0	0	0	0	0	0	0	0	0	0	0	0	0	0	0	0	0	0	0	0	0	0	0	0	0	0	0	0	0	0	0	0	0	0	0	0	0	0	0	0	0	0	0	0	0	0	0	0	0	0	0	0	0	0	0	0	0	0	0	0	0	0	0	0	0	0	0	0	0	0	0	0	0	0	0	0	0	0	0	0	0	0	0	0	0	0	0	0	0	0	0	0	0	0	0	0	0	0	0	0	0	0	0	0	0	0	0	0	0	0	0	0	0	0	0	0	0	0	0	0	0	0	0	0	0	0	0	0	0	0	0	0	0	0	0	0	0	0	0	0	0	0	0	0	0	0	0	0	0	0	0	0	0	0	0	0	0	0	0	0	0	0	0	0	0	0	0	0	0	0	0	0	0	0	0	0	0	0	0	0	0	0	0	0	0	0	0	0	0	0	0	0	0	0	0	0	0	0	0	0	0	0	0	0	0	0	0	0	0	0	0	0	0	0	0	0	0	0	0	0	0	0	0	0	0	0	0	0	0	0	0	0	0	0	0	0	0	0	0	0	0	0	0	0	0	0	0	0	0	0	0	0	0	0	0	0	0	0	0	0	0	0	0	0	0	0	0	0	0	0	0	0	0	0	0	0	0	0	0	0	0	0	0	0	0	0	0	0	0	0	0	0	0	0	0	0	0	0	0	0	0	0	0	0	0	0	0	0	0	0	0	0	0	0	0	0	0	0	0	0	0	0	0	0	0	0	0	0	0	0	0	0	0	0	0	0	0	0	0	0	0	0	0	0	0	0	0	0	0	0	0	0	0	0	0	0	0	0	0	0	0	0	0	0	0	0	0	0	0	0	0	0	0	0	0	0	0	0	0	0	0	



En la semana epidemiológica 40, no se han notificado casos de dengue en la Provincia de Islay.

## SITUACIÓN DE MORDEDURA DE PERRO CORRESPONDIENTE A LA SEMANA 40-2025

DISTRITO63	SEMANAS																										
	1	2	3	4	5	6	7	8	9	10	11	12	13	14	15	16	17	18	19	20	21	22	23	24	25	26	
Cocachacra	0	1	0	0	0	0	2	0	1	0	1	1	1	1	2	3	0	0	1	0	1	0	1	0	0	0	0
Dean Valdivia	0	0	0	0	1	0	0	0	0	0	0	0	0	0	0	0	0	0	0	0	0	0	0	0	0	0	0
Islay	1	2	1	0	0	1	3	1	3	1	0	0	0	0	2	0	3	1	0	1	0	2	1	0	0	0	3
Mejia	0	0	0	0	1	0	0	0	0	0	0	0	0	0	0	0	0	0	0	0	0	0	0	0	0	0	1
Mollendo	6	11	5	7	6	5	8	11	3	5	8	6	9	3	4	2	3	3	4	7	4	4	8	2	3	3	3
Punta de Bombón	0	2	0	0	3	1	3	2	0	0	1	0	2	0	0	1	0	1	0	1	0	0	1	0	1	0	0
TOTAL RED ISLAY	7	16	6	7	11	7	16	14	7	6	10	7	12	4	8	6	6	5	5	9	5	6	11	2	4	7	7

[illegible]

En la SE-40 se reportó 07 casos de mordedura de perros, para la misma semana el año anterior se reportó 08 casos, encontrándonos en ESTADO DE DECREMENTO. Como se puede apreciar la mayor cantidad de casos de mordedura de Perro son en el distrito de Mollendo, Islay y Punta de Bombón.

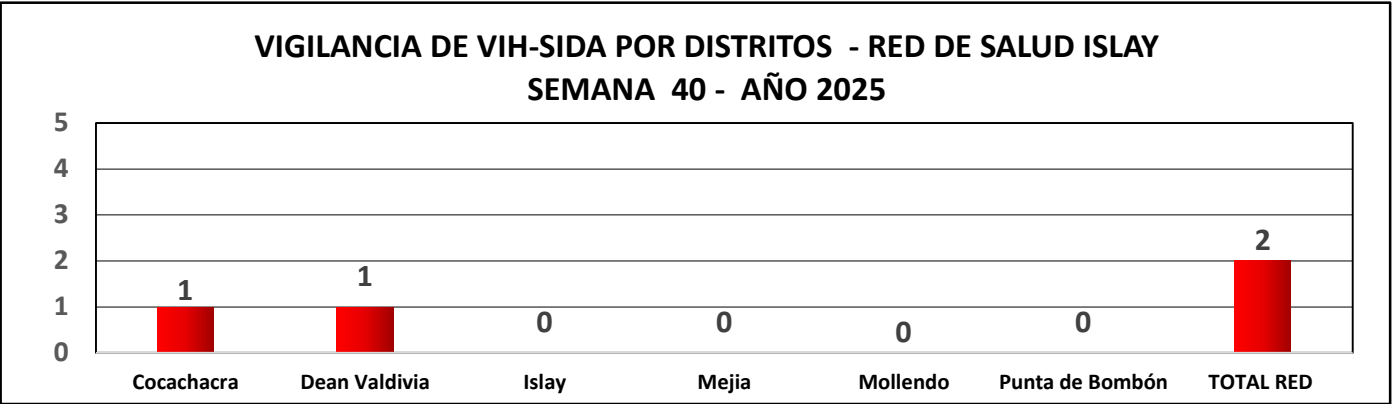
# Vigilancia de VIH/ITS



# Vigilancia de Tuberculosis

VIGILANCIA DE VIH-SIDA RED DE SALUD ISLAY  
SEMANA 40-2025

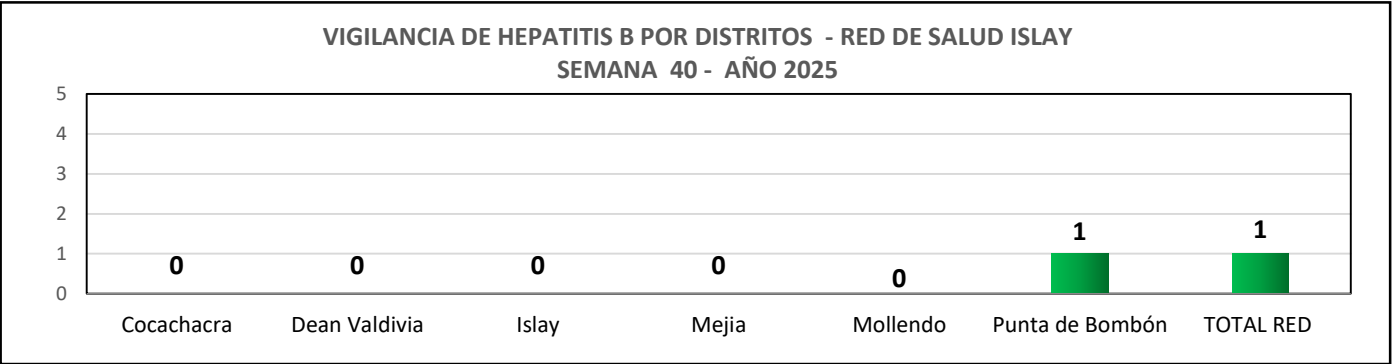
DISTRITO	SEMANAS																																																	Total I																																																																																																																																																																																																																																																																																																																																																																																																																																																																																																																																																																																																																																																																																																																																																																																																																																																																																																																																																																																																																																																																																																																																																																																																																																																																																																																			
	1	2	3	4	5	6	7	8	9	10	11	12	13	14	15	16	17	18	19	20	21	22	23	24	25	26	27	28	29	30	31	32	33	34	35	36	37	38	39	40	41	42	43	44	45	46	47	48	49																																																																																																																																																																																																																																																																																																																																																																																																																																																																																																																																																																																																																																																																																																																																																																																																																																																																																																																																																																																																																																																																																																																																																																																																																																																																																																																				
Cocachacra	0	0	0	0	0	0	0	1	0	0	0	0	0	0	0	0	0	0	0	0	0	0	0	0	0	0	0	0	0	0	0	0	0	0	0	0	0	0	0	0																																																																																																																																																																																																																																																																																																																																																																																																																																																																																																																																																																																																																																																																																																																																																																																																																																																																																																																																																																																																																																																																																																																																																																																																																																																																																																																													



En la semana 40, no tenemos casos notificados de VIH-SIDA en la Provincia de Islay

VIGILANCIA EPIDEMIOLOGICA DE HEPATITIS B  
RED DE SALUD ISLAY - SEMANA 40-2025

DISTRITO	SEMANAS																																								Total				
	1	2	3	4	5	6	7	8	9	10	11	12	13	14	15	16	17	18	19	20	21	22	23	24	25	26	27	28	29	30	31	32	33	34	35	36	37	38	39	40					
Cocachacra	0	0	0	0	0	0	0	0	0	0	0	0	0	0	0	0	0	0	0	0	0	0	0	0	0	0	0	0	0	0	0	0	0	0	0	0	0	0	0	0	0	0	0		
Dean Valdivia	0	0	0	0	0	0	0	0	0	0	0	0	0	0	0	0	0	0	0	0	0	0	0	0	0	0	0	0	0	0	0	0	0	0	0	0	0	0	0	0	0	0	0	0	
Islay	0	0	0	0	0	0	0	0	0	0	0	0	0	0	0	0	0	0	0	0	0	0	0	0	0	0	0	0	0	0	0	0	0	0	0	0	0	0	0	0	0	0	0	0	0
Mejia	0	0	0	0	0	0	0	0	0	0	0	0	0	0	0	0	0	0	0	0	0	0	0	0	0	0	0	0	0	0	0	0	0	0	0	0	0	0	0	0	0	0	0	0	0
Mollendo	0	0	0	0	0	0	0	0	0	0	0	0	0	0	0	0	0	0	0	0	0	0	0	0	0	0	0	0	0	0	0	0	0	0	0	0	0	0	0	0	0	0	0	0	0
Punta de Bombón	0	0	0	0	0	0	0	0	0	0	1	0	0	0	0	0	0	0	0	0	0	0	0	0	0	0	0	0	0	0	0	0	0	0	0	0	0	0	0	0	0	0	0	0	0
TOTAL RED ISLAY	0	0	0	0	0	0	0	0	0	0	1	0	0	0	0	0	0	0	0	0	0	0	0	0	0	0	0	0	0	0	0	0	0	0	0	0	0	0	0	0	0	0	0	0	1

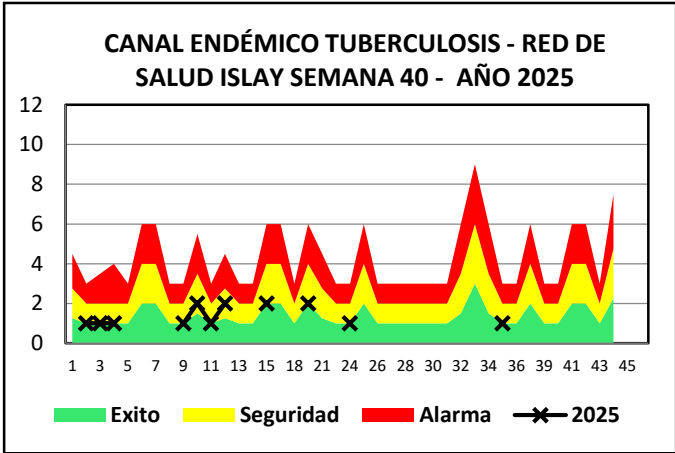


En la semana 40, no se notificó casos de Hepatitis B en la Provincia de Islay.

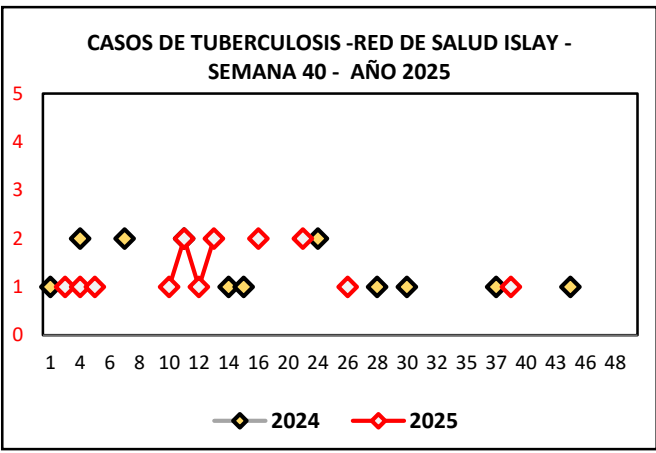
SITUACIÓN DE TUBERCULOSIS CORRESPONDIENTE A LA SEMANA 40-2025

AÑO	2025																											
DISTRITO	1	2	2	4	5	6	7	8	9	10	11	12	13	14	15	16	17	18	19	20	21	22	23	24	25	26	27	28
Cocachacra	0	1	0	0	0	0	0	0	0	0	0	0	0	0	0	1	0	0	0	0	0	0	0	0	0	0	0	0
Deán Valdivia	0	0	0	0	0	0	0	0	0	0	0	0	0	0	0	0	0	0	0	0	1	0	0	0	0	0	0	0
Islay	0	0	0	0	0	0	0	0	0	0	0	0	0	0	0	0	0	0	0	0	1	0	0	0	0	1	0	0
Mejía	0	0	0	0	0	0	0	0	0	0	0	0	0	0	0	0	0	0	0	0	0	0	0	0	0	0	0	0
Mollendo	0	0	0	1	1	0	0	0	0	1	2	1	2	0	0	1	0	0	0	0	0	0	0	0	0	0	0	0
Punta de Bombón	0	0	0	0	0	0	0	0	0	0	0	0	0	0	0	0	0	0	0	0	0	0	0	0	0	0	0	0
Total general	0	1	0	1	1	0	0	0	0	1	2	1	2	0	0	2	0	0	0	0	2	0	0	0	0	1	0	0

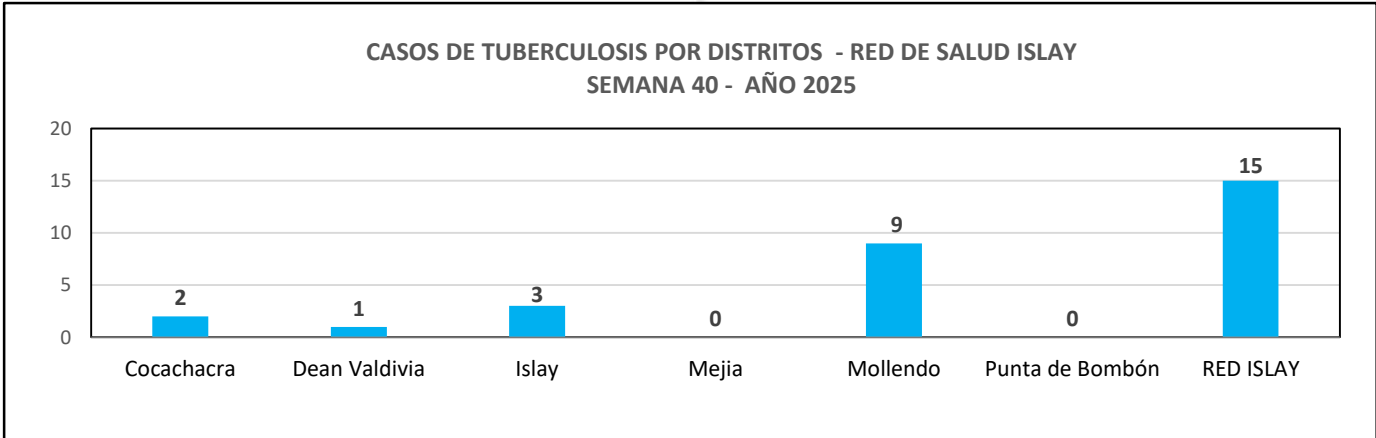
DISTRITO100	29	30	31	32	33	34	35	36	37	38	39	40	41	42	43	44	45	46	47	48	49	50	51	52	Total general
Cocachacra	0	0	0	0	0	0	0	0	0	0	0	0													2
Deán Valdivia	0	0	0	0	0	0	0	0	0	0	0	0													1
Islay	0	0	0	0	0	0	0	0	0	0	1	0													3
Mejía	0	0	0	0	0	0	0	0	0	0	0	0													0
Mollendo	0	0	0	0	0	0	0	0	0	0	0	0													9
Punta de Bombón	0	0	0	0	0	0	0	0	0	0	0	0													0
Total general	0	0	0	0	0	0	0	0	0	0	1	0													15



En esta SEMANA 40, no se notificó casos nuevo de TBC en la Provincia de Islay.



Para esta S.E. 40 no se reportó casos de Tuberculosis, para la misma semana el año anterior no se reportó casos lo que representa un ESTADO DE NEUTRALIDAD.





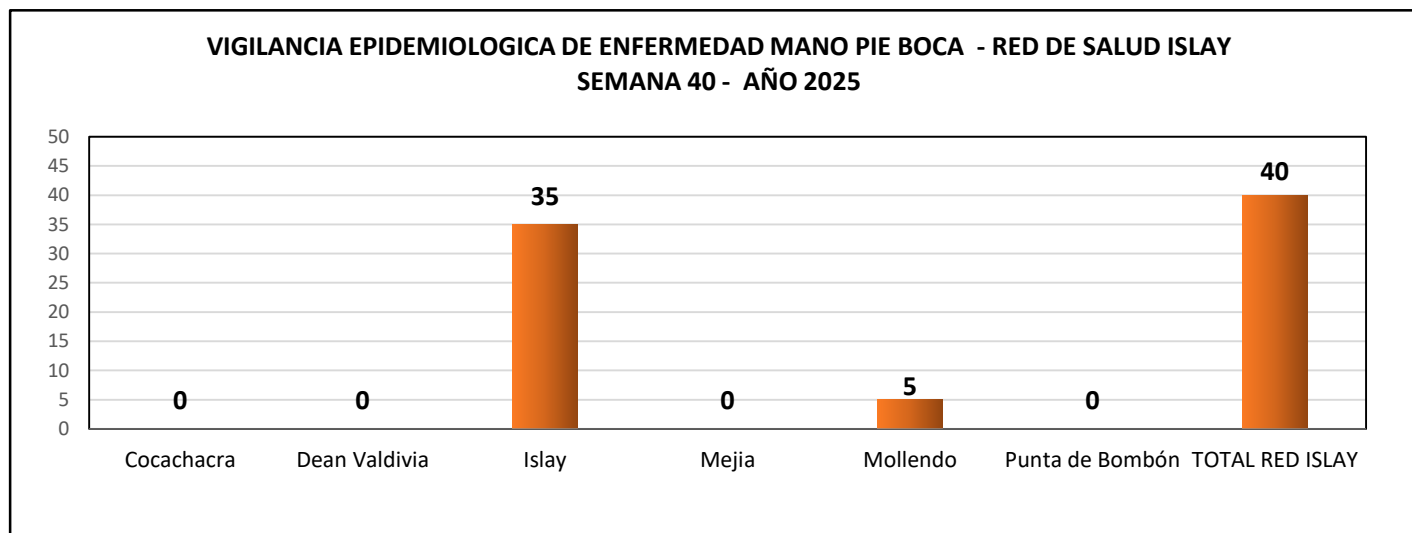


## Otras vigilancias de enfermedades transmisibles



## Brote de EMPB en población cautiva de la localidad de Matarani, provincia de Islay, departamento de Arequipa

DISTRITO	SEMANAS																																													Total		
	1	2	3	4	5	6	7	8	9	10	11	12	13	14	15	16	17	18	19	20	21	22	23	24	25	26	27	28	29	30	31	32	33	34	35	36	37	38	39	40	41	42	43	44	45			
Cocachacra	0	0	0		0	0	0	0	0	0	0	0	0	0	0	0	0	0	0	0	0	0	0	0	0	0	0	0	0	0	0	0	0	0	0	0	0	0	0							0		
Dean Valdivia	0	0	0	0	0	0	0	0	0	0	0	0	0	0	0	0	0	0	0	0	0	0	0	0	0	0	0	0	0	0	0	0	0	0	0	0	0	0	0	0	0							0
Islay	0	0	0	0	0	0	0	0	0	0	0	0	0	0	0	0	0	0	0	0	0	0	0	0	0	0	0	0	0	0	0	0	0	0	10	6	9	7	3	0							35	
Mejía	0	0	0	0	0	0	0	0	0	0	0	0	0	0	0	0	0	0	0	0	0	0	0	0	0	0	0	0	0	0	0	0	0	0	0	0	0	0	0	0	0	0						0
Mollendo	0	0	0	0	0	0	1	0	0	0	0	0	0	0	0	0	1	0	0	0	0	0	0	0	0	0	0	0	0	0	0	0	0	0	0	0	0	0	0	0	1	2						5
Punta de Bombón	0	0	0	0	0	0	0	0	0	0	0	0	0	0	0	0	0	0	0	0	0	0	0	0	0	0	0	0	0	0	0	0	0	0	0	0	0	0	0	0	0	0						0
TOTAL RED ISLAY	0	0	0	0	0	0	1	0	0	0	0	0	0	0	0	0	1	0	0	0	0	0	0	0	0	0	0	0	0	0	0	0	0	0	0	10	6	9	7	4	2							40



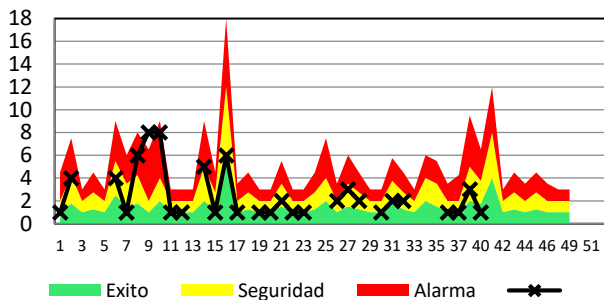
En la semana epidemiológica 40, se notificaron 02 casos de Enfermedad de Mano, Pie y Boca (EMPB) en la provincia de Islay, en la localidad de Mollendo ha partir de la alerta epidemiológica generada por un brote identificado en el centro infantil CUNAMAS de la localidad de Matarani.

**SITUACIÓN DE LA CONJUNTIVITIS CORRESPONDIENTE A LA SEMANA 40 -2025**

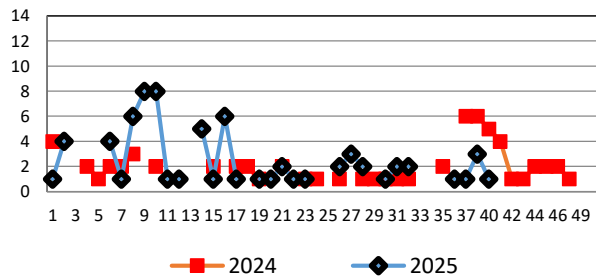
AÑO	2025																									
DISTRITO	1	2	3	4	5	6	7	8	9	10	11	12	13	14	15	16	17	18	19	20	21	22	23	24	25	26
Cocachacra	0	0	0	0	0	0	0	0	0	0	1	1	0	1	0	0	0	0	1	0	0	0	0	0	0	0
Deán Valdivia	0	0	0	0	0	0	0	0	0	0	0	0	0	0	0	0	0	0	0	0	0	0	0	0	0	0
Islay	0	0	0	0	0	0	0	0	0	0	0	0	0	0	0	0	0	0	0	0	0	0	0	0	0	0
Mollendo	1	4	0	0	0	4	1	6	8	8	0	0	0	4	1	6	1	0	1	0	2	1	1	0	0	2
Punta de Bombón	0	0	0	0	0	0	0	0	0	0	0	0	0	0	0	0	0	0	0	0	0	0	0	0	0	0
Total general	1	4	0	0	0	4	1	6	8	8	1	1	0	5	1	6	1	0	1	1	2	1	1	0	0	2

DISTRITO	27	28	29	30	31	32	33	34	35	36	37	38	39	40	41	42	43	44	45	46	47	48	49	50	51	52	Total
Cocachacra	0	0	0	1	0	0	0	0	0	0	0	0	0	3	1												9
Deán Valdivia	0	0	0	0	0	0	0	0	0	0	0	0	0	0	0												0
Islay	0	0	0	0	0	0	0	0	0	0	0	0	0	0	0												0
Mollendo	3	2	0	0	2	2	0	0	0	1	1	0	0	0	0												62
Punta de Bombón	0	0	0	0	0	0	0	0	0	0	0	0	0	0	0												0
Total general	3	2	0	1	2	2	0	0	0	1	1	0	0	3	1												71

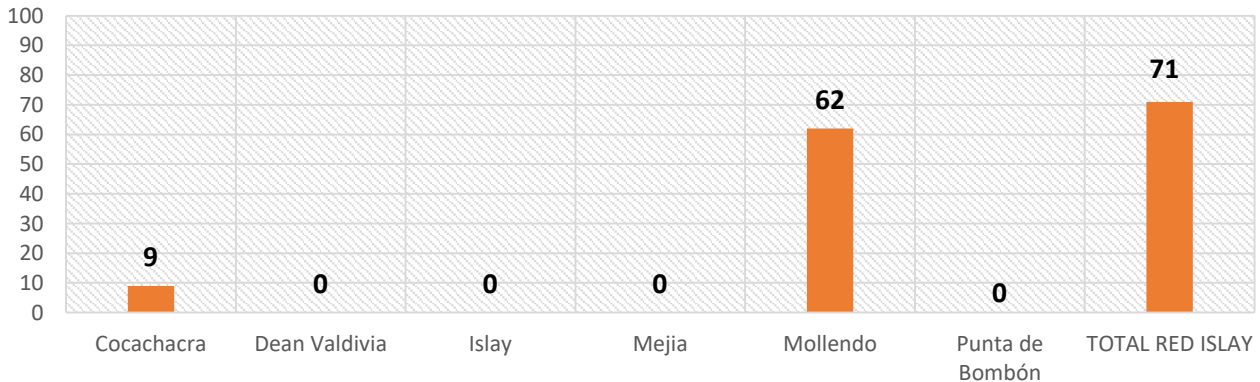
**CANAL ENDÉMICO CONJUNTIVITIS - RED DE SALUD ISLAY SEMANA 40 - AÑO 2025**



**VIGILANCIA DE CONJUNTIVITIS - RED DE SALUD ISLAY SEMANA 40 - AÑO 2025**



**VIGILANCIA DE CONJUNTIVITIS - RED DE SALUD ISLAY SEMANA 40 - AÑO 2025**





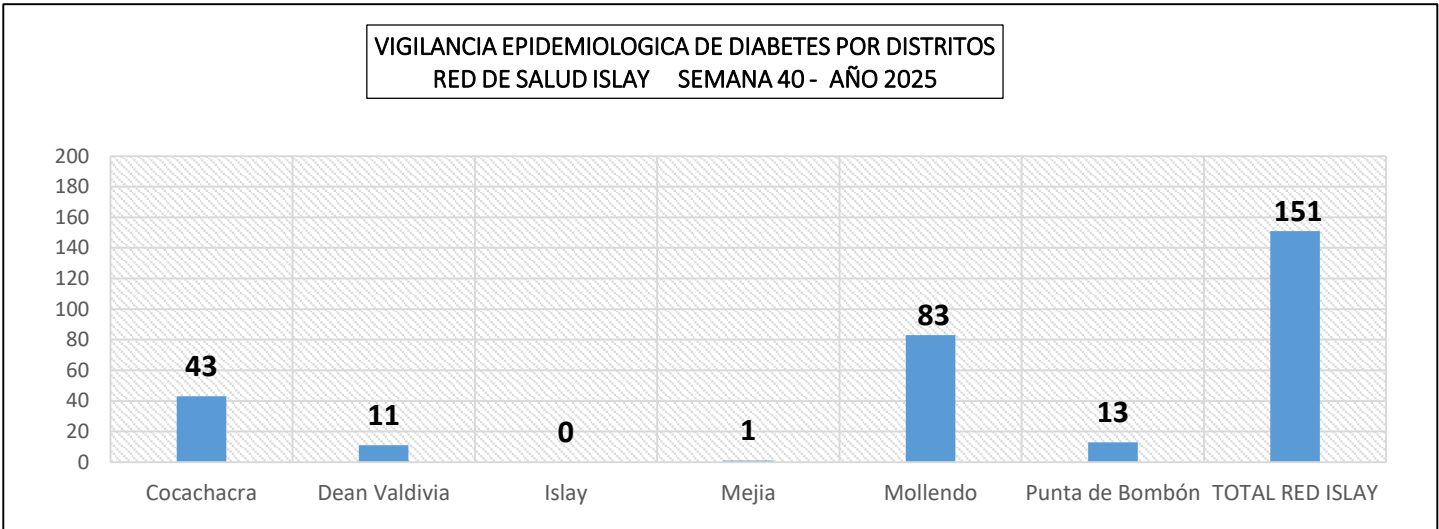
# Vigilancia Enfermedades no transmisibles





**RED DE SALUD ISLAY - SEMANA 40-2025**

DISTRITO	SEMANAS																																													Total			
	1	2	3	4	5	6	7	8	9	10	11	12	13	14	15	16	17	18	19	20	21	22	23	24	25	26	27	28	29	30	31	32	33	34	35	36	37	38	39	40	41	42	43	44	45				
Cocachacra	0	0	0	0	11	3	1	2	1	5	5	1	0	2	3	0	1	0	1	1	0	0	0	0	0	0	0	0	0	0	0	0	0	0	0	0	0	1	4	1	0							43	
Dean Valdivia	0	0	0	0	9	0	0	0	0	0	0	0	0	0	0	0	0	0	0	0	0	0	0	0	0	0	0	0	0	0	0	0	0	1	1	0	0	0	0	0	0						11		
Islay	0	0	0	0	0	0	0	0	0	0	0	0	0	0	0	0	0	0	0	0	0	0	0	0	0	0	0	0	0	0	0	0	0	0	0	0	0	0	0	0	0	0						0	
Mejia	0	0	0	0	0	1	0	0	0	0	0	0	0	0	0	0	0	0	0	0	0	0	0	0	0	0	0	0	0	0	0	0	0	0	0	0	0	0	0	0	0	0						1	
Mollendo	6	0	0	0	14	1	0	0	0	8	12	0	0	0	17	2	3	0	1	0	0	0	0	0	18	1	0	0	0	0	0	0	0	0	0	0	0	0	0	0	0	0	0						83
Punta de Bombón	0	0	0	0	0	0	0	0	13	0	0	0	0	0	0	0	0	0	0	0	0	0	0	0	0	0	0	0	0	0	0	0	0	0	0	0	0	0	0	0	0	0	0						13
TOTAL RED ISLAY	6	0	0	0	34	5	1	2	14	13	17	1	0	2	20	2	4	0	2	1	0	0	0	0	18	1	0	0	0	0	0	0	1	1	0	0	1	4	1	0							151		



**En la semana 40, no se notificó casos de Diabetes en la Provincia de Islay.**